



DOSSIER
UTWORU

Magdalena Abakanowicz

„Piotr i Paweł”, 2009



DANE UTWORU

OKREŚLENIE UTWORU

rzeźba

GATUNEK

przedstawienie figuratywne

AUTOR / SZKOŁA / WARSZTAT

Magdalena Abakanowicz (20 czerwca 1930 Falenty pod Warszawą
– 20 kwietnia 2017 Warszawa)

TYTUŁ

„Piotr i Paweł”

CZAS POWSTANIA

2009

TECHNIKA I MATERIAŁ

brąz patynowany na kolor brązowy, odlew

WYMIARY

177 x 79 x 31 cm (Piotr)

177 x 80 x 33 (Paweł)

SYGNATURA / INSKRYPCJE

figura „Piotr” opisana i sygn. drugostronnie na poziomej belce podstawy
sygnaturą rytą: *PIOTR M. ABAKANOWICZ* i stemplem z szablonu: 2009 oraz
rytym monogramem wiązonym: *MA*

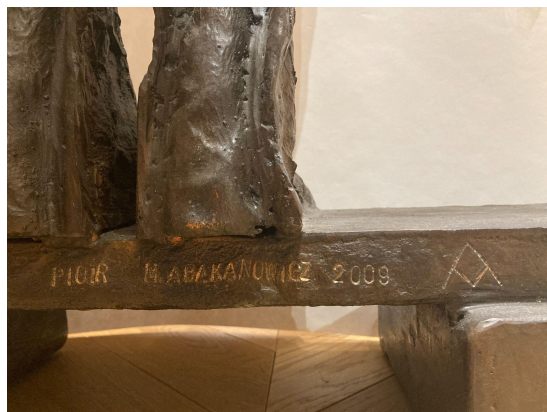


figura „Paweł” opisana i sygn. drugostronnie na poziomej belce podstawy
sygnaturą rytą: PAWEŁ ABAKANOWICZ i stemplem z szablonu: 2009 oraz rytym
monogramem wiązonym: MA



OPIS UTWORU

„Piotr i Paweł” to dzieło autorstwa Magdaleny Abakanowicz – jednej z najbardziej znanych w świecie polskich artystek, której rzeźba znacznie przekracza konwencjonalne ramy tej dyscypliny.

Kompozycja rzeźbiarska przedstawia dwie humanoidalne, stojące na podestach, na wprost widza, postaci. Ich sylwetki są wyprostowane, nogi złączone, ręce ułożone wzdłuż tułowia, nieco z tyłu. Korpusy mają formę skorup wydrążonych od tyłu. Kształty postaci zostały opracowane sumarycznie. Faktura sylwetek nawiązuje do pomiętej tkaniny – juty, poranej miejscami głębokimi bruzdami. Podesty, na których stoją postaci składają się z poziomej deski wspartej o dwa równoległe graniaki; ich faktura sugeruje drewno. Statyczny układ postaci kontrastuje z ekspresją opracowania ich powierzchni, wynikającą z zastosowania różnych faktur: płaszczyzn gładkich, groszkowanych (Fot. 1) oraz sugerujących splot włókien (Fot. 2) lub usłojenie (Fot. 3). Taką formułą Abakanowicz odbiega od klasycznych kanonów piękna.

„Abakanowicz odrzuca wszystko, co piękne, dekoracyjne, co ubiera, kamufluje. Zdziera warstwa po warstwie, jakby ściągała skórę z człowieka. Zostaje tylko to, co niezbędne, co – być może – jedynie prawdziwe”.

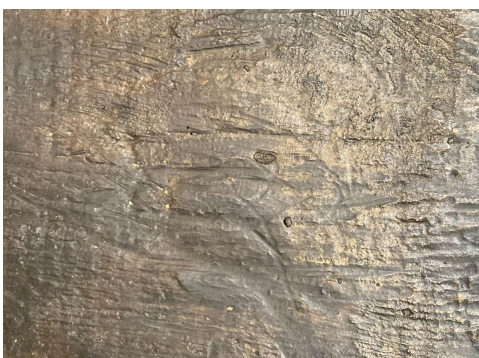
Mariusz Hermansdorfer, *Magdalena Abakanowicz, Kolekcja Sztuki Współczesnej Muzeum Narodowego we Wrocławiu*, Muzeum Narodowe we Wrocławiu, Wrocław 2011, s. 17.



Fot. 1



Fot. 2



Fot. 3

Kolorystyka rzeźb utrzymana jest w naturalnej dla brązu złotobrazowej tonacji, pokrytej równomiernie brązową patyną, z nielicznymi przetarciami.

Siłę wyrazu rzeźb dodatkowo potęgują ich naturalne rozmiary – postaci dominują w otaczającej je przestrzeni.

Rzeźby stanowią przykład typowych dla Magdaleny Abakanowicz realizacji – zdeformowanych figur pozbawionych konkretnych detali, które mogłyby zdradzać ich indywidualność, wskazują raczej na dehumanizację i deindywidualizację człowieka. Ich zniszczone ciała mówią o przeżytych trudach i cierpieniach, ciężarze cielesności. Bohaterowie stają się bezimienną masą. Zawężając interpretację można przyjąć, że sylwetki przedstawiają ważne dla chrześcijaństwa postaci: apostołów św. Piotra i św. Pawła – mężczyzn o silnej woli, zdolnych do przetrwania wszelkich prób i cierpień. Rzeźby stają się zatem symbolem ludzkiej wytrzymałości i determinacji; postaci skierowane w tą samą stronę sugerują ich wspólny cel i zjednoczenie w walce.

UKŁAD PRZESTRZENNY

Rzeźba wolnostojąca, dwuelementowa.

PROWENIENCJA

- Studio Magdaleny Abakanowicz
- kolekcja prywatna
- Aukcja Rzeźby, Sopocki Dom Aukcyjny, Galeria w Bydgoszczy, 15.12.2018, poz. 27, cena wywoławcza: 660.000,00 zł, estymacja: 800.000,00-1.200.000,00 zł, cena sprzedaży: 1.250.000,00 zł, certyfikaty autentyczności Studia Magdaleny Abakanowicz
- od 2018 r. w kolekcji prywatnej w Polsce

TRIVIA

W młodości Magdalena Abakanowicz była bardzo dobrze zapowiadającą się lekkoatletką, zawodniczką klubów sportowych Bałtyk Gdynia (1946), Wybrzeże Gdańsk – HKS Tczew (1947–1948) oraz Gedania Gdańsk. Trzykrotnie zdobyła medale mistrzostw kraju w biegach sztafetowych – złoty w 1947 r. w sztafecie 100-100-200-500 metrów; srebrne w 1947 r. w sztafecie 200-100-80-60 metrów oraz w 1948 r. w sztafecie 4 × 200 metrów; była dwukrotną brązową medalistką zimowych mistrzostw Polski w 1948 r. w biegu na 50 metrów przez płotki oraz w sztafecie 4 × 50 metrów.

UDZIAŁ W WYSTAWACH

- *Magdalena Abakanowicz*, Kulturzentrum Englische Kirche 05.09.2009-04.10.2009, Galerie Scheffel 05.09.2009-25.10.2009, Bad Homburg vor der Höhe
- *Effigies of life. Ślady istnienia a tribute to / w hołdzie dla MAGDALENA ABAKANOWICZ*. Wystawa retrospektywna, Galeria Dworcowa, Wrocław, 23.06.2017-25.08.2017
- *Aukcja Rzeźby. Wystawa przedaukcyjna*, Sopocki Dom Aukcyjny, Bydgoszcz, 27.11-15.12.2018

LITERATURA UTWORU / filmy / podcasty - dostęp

- Bednarz Doiczmanowa E., Kozicka I. (oprac.), *Aukcja Rzeźby*, Sopocki Dom Aukcyjny, Bydgoszcz, Bydgoszcz 2018, s. 64-65 il. kol.

SYLWETKA AUTORKI I TŁO HISTORYCZNE



Magdalena Abakanowicz

źródło: <https://secondaryarchive.org/artists/magdalena-abakanowicz/>

Magdalena Abakanowicz

(właściwie: Marta Magdalena Abakanowicz-Kosmowska)

(20 czerwca 1930 Falenty pod Warszawą – 20 kwietnia 2017 Warszawa)

Jedna z najwybitniejszych polskich artystek XX wieku, rzeźbiarka i autorka prac z zakresu tkaniny artystycznej, uprawiała też grafikę i rysunek. W latach 1947-1949 uczyła się w Państwowym Liceum Sztuk Plastycznych w Gdyni (obecnie noszącym jej imię). Studia rozpoczęła w 1949 r. w Państwowej Wyższej Szkole Sztuk Plastycznych w Sopocie, z której po roku przeniosła się do Warszawy, gdzie kontynuowała naukę na Wydziale Tkaniny Akademii Sztuk Pięknych otrzymując dyplom w 1954 r.

Po ukończeniu studiów przez dwa lata pracowała jako kierownik artystyczny w Fabryce Jedwabiu Naturalnego w Milanówku, a następnie jako projektant

współpracowała ze spółdzielnią Artystów Plastyków Ład. W latach 1965-1991 pracowała w poznańskiej Państwowej Wyższej Szkole Sztuk Plastycznych (obecnie Uniwersytet Artystyczny im. Magdaleny Abakanowicz), gdzie prowadziła Pracownię Gobelinu na Wydziale Malarstwa, Grafiki i Rzeźby. W 1976 r. artystka otrzymała tytuł naukowy profesora sztuk pięknych. Gościnnie wykładała również na uczelniach artystycznych w Los Angeles, Berkeley, Bostonie, Nowym Jorku, San Diego, Sydney i Tokio.

Od 2006 r. była członkinią Rady Programowej Fundacji Centrum Twórczości Narodowej. Należała też do Stowarzyszenia Autorów ZAiKS.

W 1956 r. poślubiła inżyniera Jana Kosmowskiego, małżeństwo pozostało bezdzietne.

Magdalena Abakanowicz jest również autorką esejów poświęconych sztuce, mitologii i religii.

Krótko po ukończeniu studiów zajmowała się malarstwem – wykonywała monumentalne kompozycje gwaszem na kartonach i płótnach. Jednak to miękkie formy rzeźbiarskie – tkane z wełny, lnu i sizalu – stały się jej przepustką do światowych salonów, zyskując od nazwiska autorki miano „abakanów”; nowatorskie, trójwymiarowe tkaniny, publiczność i krytykę zachwyciły już na I Międzynarodowym Biennale Tkaniny w Lozannie (1962), a na 8. Biennale w São Paulo (1965) autorka uzyskała za nie Grand Prix. Kolejne zespoły prac tworzyła najchętniej z kawałków zgrzebnego, workowego płótna (juta, konopie) – zszywanych i spajanych żywicą syntetyczną. W swych pracach wykorzystywała też inne media – brąz, żeliwo, stal nierdzewną, kamień, beton i drewno.

Najważniejsze dzieła/cykle artystki to:

- Abakany
- Embriologia
- Głowy
- Plecy
- Tłum
- Negev
- Gry wojenne
- Ragazzi
- Zastygłe
- Kroczące
- Mutanty
- Nierozpoznani

Najbardziej kojarzone z twórczością Magdaleny Abakanowicz są multiplikowane zespoły humanoidalnych, zwykle bezgłowych sylwetek. Podstawowym

zainteresowaniem artystki pozostawał człowiek oraz jego pozycja i kondycja we współczesnym świecie. Dostrzegała jego zagubienie, anonimowość i powtarzalność w tłumie, równocześnie akcentując wagę uczestniczenia w życiu wspólnoty i wzajemnego stymulowania się jednostek. Uniwersalność i ponadczasowość przekazu spowodowały, że dorobek Magdaleny Abakanowicz zyskał wymiar międzynarodowy, a jej nazwisko stało się niemalże marką.

Na początku lat 90. XX w. na zamówienie władz Paryża Abakanowicz zaprojektowała przedłużenie Wielkiej Osi Paryża wraz z zagospodarowaniem zachodniej strony dzielnicy La Défense; śmiała koncepcja "architektury arborealnej" (drzew-budynków) nie została jednak zrealizowana.

Indywidualne wystawy prac Magdaleny Abakanowicz (niemal 200 wydarzeń) miały miejsce w wielu muzeach i galeriach na całym świecie, m. in.: w Centralnym Biurze Wystaw Artystycznych Zachęta w Warszawie (1965), Helmhaus w Zurychu (1968), National Museum w Sztokholmie (1970), Whitechapel Art Gallery w Londynie (1975), National Gallery of Victoria w Melbourne (1976), Musée d'Art Moderne de la Ville de Paris (1982), Museum of Contemporary Art w Chicago (1982), reprezentującej artystkę Marlborough Gallery w Nowym Jorku (1989, 1992, 1993, 1997, 1999, 2000, 2003, 2005, 2013, 2015, 2018), Muzeum Sztuki w Łodzi (1991), Muzeum Narodowym we Wrocławiu (1991, 2018, 2021), Centrum Rzeźby Polskiej w Orońsku (1995, 2013), Centrum Sztuki Współczesnej Zamek Ujazdowski w Warszawie (1995, 2008), Metropolitan Museum of Art w Nowym Jorku (1999), Muzeum Narodowym w Poznaniu (2002), Taguchi Fine Art w Tokio (2004, 2007), Szépművészeti Múzeum w Budapeszcie (2005), Muzeum Narodowym w Krakowie (2010), Centralnym Muzeum Włókiennictwa w Łodzi (2017) oraz Tate Modern w Londynie (2022).

Artystka brała udział w licznych ekspozycjach zbiorowych, m. in.: *I Biennale Form Przestrzennych* w Elblągu (1965), *Wall Hangings* w The Museum of Modern Art w Nowym Jorku (1969), *Biennale di Venezia* (1968, 1980), *The Fujisankei Biennale, International Exhibition for Contemporary Sculpture* (1993), *Unser Jahrhundert – Our Century*, Museum Ludwig w Kolonii (1995), *A Century of Sculpture - The Nasher Collection*, Guggenheim Museum w Nowym Jorku (1997), Wystawa inaugurująca działalność Guggenheim Museum w Bilbao (1997), *L'autre moitié de l'Europe* w *Galerie Nationale du Jeu de Paume* w Paryżu (2000); *me&more* w Kunstmuseum Luzern w Lucernie (2003), *Monochromos de Malevich al presente* w Museo Nacional Centro de Arte Reina Sofia w Madrycie (2004).

Abakanowicz była laureatką doktoratów honorowych oraz członkiem honorowym wielu krajowych i zagranicznych uczelni artystycznych. Za swoją działalność uhonorowana została w 2005 r. złotym medalem Zasłużony Kulturze – Gloria Artis. Odznaczona została też m.in. Krzyżem Komandorskim z Gwiazdą

Orderu Odrodzenia Polski (1998), Złotym Krzyżem Zasługi, Krzyżem Kawalerskim Orderu Zasługi Republiki Włoskiej (2000), Krzyżem Komandorskim Orderu Zasługi za Naukę i Sztukę (2000, Niemcy), Krzyżem Komandorskim Orderu Sztuki i Literatury (2004, Francja). Jest też laureatką licznych nagród i wyróżnień artystycznych.

Prace artystki znajdują się w kolekcjach najważniejszych instytucji wystawienniczych na całym świecie, m.in.: w Centre Georges Pompidou w Paryżu, Kyoto National Museum of Modern Art w Kioto, Ludwig Museum w Kolonii, Metropolitan Museum of Art i Museum of Modern Art w Nowym Jorku, Museo Nacional Centro de Arte Reina Sofia w Madrycie, National Museum of Modern Art w Pusan, National Museum w Sztokholmie, Sezon Museum of Modern Art w Karuizawa, Stedelijk Museum w Amsterdamie, Virginia Museum of Fine Art w Richmond oraz w kolekcjach prywatnych; w Polsce największy zbiór jej dzieł posiada Muzeum Narodowe we Wrocławiu. Ponadto jej rzeźby można oglądać w przestrzeni publicznej m.in. w Poznaniu, Warszawie, Elblągu, Chicago, Seulu, Hiroszynie, Nowym Jorku, Dallas, Filadelfii, Princeton, Wilnie i Jerozolimie.

BIBLIOGRAFIA (WYBÓR)

1. Banaś B., Bigos I. D. (red.), *Abakanowicz. Totalna*, Muzeum Narodowe we Wrocławiu, Wrocław 2022.
2. Coxon A., Jacob M. J. , *Magdalena Abakanowicz*, Tate Publishing, London 2022.
3. Gajewska H. (red.), *Magdalena Abakanowicz. Retrospektywa / Retrospective*, Centrum Rzeźby Polskiej, Orońsko 2013.
4. Hermansdorfer M., *Magdalena Abakanowicz, Kolekcja Sztuki Współczesnej Muzeum Narodowego we Wrocławiu*, Muzeum Narodowe we Wrocławiu, Wrocław 2011.
5. Krukowski W. (red.), *Magdalena Abakanowicz*, Centrum Sztuki Współczesnej Zamek Ujazdowski, Warszawa 1995.
6. Piłakowska M. (red.), *Magdalena Abakanowicz. Moje formy to kolejne skóry, które z siebie zdejmuję / My forms are the successive skins I take off*, Fundacja 9/11 Art Space, Poznań 2021.

DOKUMENTACJA BADAWCZO – KONSERWATORSKA



DANE UTWORU

OKREŚLENIE UTWORU

rzeźba

GATUNEK

przedstawienie figuratywne

AUTOR / SZKOŁA / WARSZTAT

Magdalena Abakanowicz (20 czerwca 1930 Falenty pod Warszawą
– 20 kwietnia 2017 Warszawa)

TYTUŁ

„Piotr i Paweł”

CZAS POWSTANIA

2009

TECHNIKA I MATERIAŁ

brąz patynowany na kolor brązowy, odlew

WYMIARY

177 x 79 x 31 cm (Piotr)

177 x 80 x 33 (Paweł)

SYGNATURA / INSKRYPCJE

figura „Piotr” opisana i sygn. drugostronnie na poziomej belce podstawy
sygnaturą rytą: *PIOTR M. ABAKANOWICZ* i stemplem z szablonu: *2009* oraz
rytym monogramem wiązonym: *MA*

figura „Paweł” opisana i sygn. drugostronnie na poziomej belce podstawy
sygnaturą rytą: *PAWEŁ ABAKANOWICZ* i stemplem z szablonu: *2009* oraz
rytym monogramem wiązonym: *MA*

STAN ZACHOWANIA – W ŚWIETLE WIDZIALNYM

Stan zachowania dzieła bardzo dobry (fot. 1), świadczący o przechowywaniu rzeźb w warunkach odpowiednich dla dzieła sztuki. Powierzchnia bez zarysowań, odprysków i zniszczeń. Cała powierzchnia pokryta równomiernie brązowa patyną.

Elementy wtórne:

brak elementów wtórnych

ANALIZA BADAWCZA

1. ANALIZA W ŚWIETLE WIDZIALNYM

Rzeźby bardzo dobrze zachowane. Pokryte równomiernie brązową patyną, w kilku miejscach położona jest w cieńszej warstwie, co powoduje widoczne w tych miejscach wyblyszczenia (prześwituje złoty kolor). Nie widać zarysowań i mechanicznych zniszczeń na powierzchni rzeźb.

2. ANALIZA SKŁADU PIERWIASTKOWEGO MATERIAŁU WYKONANIA

Badania wykonano metodą fluorescencji rentgenowskiej w atmosferze powietrza. Do pomiarów wykorzystano spektrometr Vanta serii C model VCA wyposażony w krzemowy detektor dryfowy (Silicone drift detector SDD), z 4-watową lampą RTG z anodą wolframową (W).

Czas akumulacji widma dla punktów pomiarowych wynosił 20 sekund.

Poniższa tabela pokazuje pierwiastki wykrywane wiązką promieniowania:

Wiązka - 40,0 kV

Ti, Cr, Mn, Fe, Co, Ni, Cu, Zn, Ga, Ge, Zr, Mo, Ru, Rh, Pd, Ag,
Cd, In, Sn, Sb, W, Os, Ir, Pt, Au, Pb, Bi, LE (pierwiastki lekkie)

Do badań wyznaczono dwa punkty przedstawione na ilustracji poniżej:



Wyniki pomiarów prezentują tabele poniżej:

1)			2)		
El	%	+/- 3 σ	El	%	+/- 3 σ
Cu	86.760	0.11	Cu	85.158	0.099
Sn	5.436	0.071	Sn	5.31	0.06
Pb	4.318	0.065	Pb	4.121	0.056
Pt	1.460	0.058	Zn	3.113	0.037
Zn	1.436	0.032	Pt	1.764	0.056
Ni	0.371	0.016	Ni	0.38	0.013
Mo	0.163	0.007	Mo	0.078	0.005
Au	0.055	0.024	Au	0.075	0.022

interpretacja: Rzeźby wykonano z miedzi (Cu) z dodatkiem cyny (Sn) i ołowiu (Pb).

WNIOSKI KOŃCOWE / UWAGI

Na podstawie obserwacji i przeprowadzonych badań można wysunąć następujące wnioski:

Rzeźby są wykonane z brązu (stopu miedzi, cyny i ołowiu), pokryte brązową patyną.

Ponad wszelką wątpliwość są to oryginalne rzeźby autorstwa Magdaleny Abakanowicz.

ZALECENIA DLA UŻYTKOWNIKA

Należy przechowywać i eksponować obiekt w pomieszczeniu dobrze wentylowanym o odpowiednich, stabilnych warunkach klimatycznych (mikroklimat suchy): wilgotności względnej w zakresie 30-40 % i temperaturze do 25 °C. Wskazane jest okresowe odkurzanie rzeźb, które trzeba wykonywać na sucho usuwając zabrudzenia powierzchniowe materiałami o właściwościach

elektrostatycznych (szmatki, miotełki, pędzle). Nie wolno przemywać obiektu na mokro (rozpuszczalniki oraz detergenty). Nie należy umieszczać obiektu w miejscach potencjalnie zagrożonych zawilgoceniem (wilgotna ściana, rury w pobliżu, klimatyzacje) w celu uniknięcia ewentualnego zalania. Należy zwrócić uwagę czy w pomieszczeniu nie gromadzi się woda kondensacyjna oraz kapilarna. W razie zauważenia niepokojących zmian należy niezwłocznie skonsultować się z konserwatorem dzieł sztuki.

TRANSPORT OBIEKTU

Zaleca się zabezpieczenie obiektu podczas podróży ze względu na wstrząsy i wibracje, na które nie mamy bezpośredniego wpływu. W przypadku obiektów przestrzennych sposób pakowania należy dostosować indywidualnie do każdego obiektu, w zależności od jego kształtu i konstrukcji, wielkości i wagi, technologii i techniki wykonania, a także stanu zachowania.

Rzeźby należy transportować w skrzyniach, w takiej pozycji, w jakiej są eksponowane. Rzeźby pakujemy pojedynczo. Najważniejsze jest unieruchomienie obiektów w skrzyni. W przypadku dużych i ciężkich rzeźb są to zazwyczaj przykręcane do boków skrzyni drewniane listwy stabilizujące, zabezpieczone miękkim materiałem. Do krótkotrwałego kontaktu z obiektami na czas transportu dopuszczalne jest stosowanie miękkich pianek poliuretanowych lub folii bąbelkowych. Obiekty możemy również ustabilizować za pomocą taśm (w tym taśm Velcro, czyli tzw. rzepów). W każdym przypadku powierzchnię rzeźby należy odizolować materiałem pierwszego kontaktu, takim jak papier bezkwasowy, czy włóknina polipropylenowa. Bardzo istotne jest, aby konstrukcja stabilizująca dzieło sztuki była odpowiednio opisana, tak aby osoba otwierająca skrzynię w miejscu docelowym nie miała wątpliwości, jak obiekt wyjąć i jak zapakować go ponownie. W przypadku wyjątkowo skomplikowanych obiektów powinna zostać dołączona szczegółowa instrukcja, najlepiej opatrzona dokumentacją fotograficzną lub rysunkową.

DOKUMENTACJA FOTOGRAFICZNA



Fot. 1
Rzeźby świetle widzialnym.



Fot. 2
Odwrocie rzeźby „Paweł” z widoczną sygnaturą.

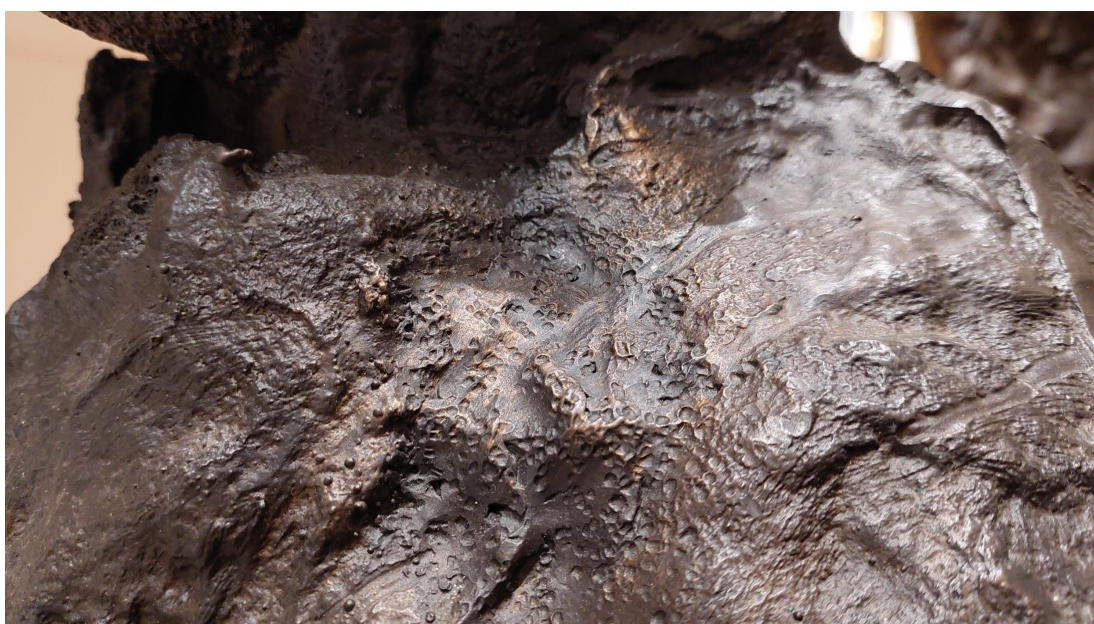


Fot. 3
Odwrocie rzeźby „Piotr” z widoczną sygnaturą.



Fot. 4

Fragment odwrocia postumentu rzeźby „Paweł” z widocznym przetarciem patyny.



Fot. 5

Fragment powierzchni rzeźby „Piotr”, widoczna faktura powierzchni i drobne przetarcie patyny.



Fot. 6
Fragment rzeźby „Piotr”, widoczna faktura powierzchni i idealny stan zachowania.



Fot. 7
Wnętrze rzeźby „Piotr”, widoczna idealnie zachowana patyna.

OPRACOWANIE

Inga Kopciewicz

Agnieszka Markowska

Aleksander Melech

CZAS I MIEJSCE POWSTANIA DOKUMENTACJI

Bydgoszcz, 19.05.2023

PRACOWNIA ANALIZ I KONSERWACJI DZIEŁ SZTUKI

NCP POLAND Sp. z o.o.

dossier@ncp.art

www.ncp.art