



DOSSIER
UTWORU

Jan Matejko

„Wielki Książę Litewski Witold”, 1876

(Portret Adama Sapiehy - studium do postaci Witolda
w „Bitwie pod Grunwaldem”)



DANE UTWORU

OKREŚLENIE UTWORU

obraz

GATUNEK

portret

AUTOR / SZKOŁA / WARSZTAT

Jan Matejko (24 lub 28.06.1838 Kraków – 1.11.1893 Kraków)

TYTUŁ

„Wielki Książę Litewski Witold”

(Portret Adama Sapiehy - studium do postaci Witolda w „Bitwie pod Grunwaldem”)

CZAS POWSTANIA

1876 r. (w literaturze występuje też rok 1875)

TECHNIKA I MATERIAŁ

olej, płótno

WYMIARY

46 x 42 cm

WYMIARY W OPRAWIE

66 x 62 cm

SYGNATURA / INSKRYPCJE

drugostronnie na górnej listwie krosna odręczny napis czarnym tuszem: *Szkic głowy X. Adama Sapiehy / (studium do Grunwaldu) malowany w Krasicy 1876 / przez J. Matejkę.*

Żelce głowy X. Adama Sapięty
(stalowa do gromadzenia) malowana w Krasnopolu 1876
pauz J. Mulejko.

OPIS UTWORU

Obraz stanowi studium do „Bitwy pod Grunwaldem” – najwybitniejszego dzieła Jana Matejki i polskiego malarstwa historycznego. Prezentuje realistyczny portret księcia Adama Stanisława Sapiehy, który stał się wzorem dla pierwszoplanowej postaci monumentalnego dzieła.

Kompozycja obrazu zamknięta jest w prostokącie stojącym zbliżonym do kwadratu. Na białym neutralnym tle przedstawiony został mężczyzna w średnim wieku, ujęty do szyi ze szkicowo zaznaczonymi ramionami. Ubrany jest w koszulę z białym stojącym kołnierzykiem. Głowa mężczyzny zwrócona jest nieco w prawą stronę, jego wzrok skierowany na widza, twarz poważna i skupiona. Ma duże błękitne oczy, „orli” nos oraz zaciśnięte wargi, widoczne jest jego prawe ucho. Włosy średniej długości, brązowe pukle zaczesane są do tyłu z przedziałkiem po lewej stronie głowy. Na twarzy brązowy, kręcony zarost. Między brwiami, nad nosem, bruzdy.

Kolorystyka przedstawionej postaci jest wąska: dominują w niej odcienie brązu i ugru, kontrastujące z białą tłą. Wizerunek opracowany został impastowo z widocznym duktem pędzla, co stanowi przeciwagę dla gładko malowanego tła.



Światło w obrazie pada z lewej strony zaciemniając twarz mężczyzny z prawej strony.

Portrety były obecne w twórczości Jana Matejki od samego początku jego kariery - począwszy od wizerunków członków rodziny, przez przyjaciół, po oficjalne

przedstawienia elity intelektualnej Krakowa i okolic. Zwłaszcza te ostatnie korespondują z filozofią artystyczną malarza:

Portret powinien przede wszystkim ukazywać w rysach osoby jej wyrazistą stronę duchową, bo w niej właśnie przejawia się jej życie.

(Kozynkewicz O., Jan Matejko i Lwów, w: Jan Matejko z Lwowskiej Narodowej Galerii sztuki im. B. G. Woźnickiego, Muzeum Narodowego w Warszawie oraz z kolekcji prywatnych, Państwowa Galeria Sztuki w Sopocie, Sopot 2019, s. 15-24, s. 22.)

Tej klasy obraz pędzla Jana Matejki, przedstawiający prominentną osobistość i będącą równocześnie przygotowaniem do najsłynniejszej pracy w dorobku jednego z najwybitniejszych polskich malarzy, stanowi dzieło o wyjątkowych walorach historycznych i artystycznych.

OPRAWA

Rama drewniana profilowana z gipsowym, ażurowym ornamentem floralnym, złożona.

NAKLEJKI / NAPISY / PIECZĘCIE

Drugostronnie na prawej listwie krosna pieczętka fioletowym tuszem: 46 - oznaczenie długości listwy.



PROWENIENCJA

- dar autora dla portretowanego - kolekcja księcia Adama Stanisława Sapiehy
- kolekcja prywatna
- 153 Aukcja malarstwa i rzemiosła, Dom Aukcyjny Ostoya, Warszawa, 18.06.2016, poz. 1, cena wywoławcza: 75.000,00 zł, estymacja: 150.000,00 zł, cena sprzedaży: 210.000.00 zł, certyfikat autentyczności z dn. 20.06.2016
- kolekcja prywatna
- Aukcja Dzieł Sztuki, Sopocki Dom Aukcyjny, Galeria w Sopocie, 21.08.2021, poz. 1, cena wywoławcza: 440.000,00 zł, estymacja: 1.300.000,00-1.800.000.00 zł, cena sprzedaży: 2.000.000.00 zł
- kolekcja prywatna

TRIVIA



Edward Trzemeski, *Adam Stanisław Sapieha*, l. 80. XIX w., fotografia

źródło: https://www.poczetkrakowski.pl/tomy/show_article,adam-stanislaw-ksiaze-sapieha-4982.html

Adam Stanisław Sapieha-Kodeński herbu Lis z Krasieczyna (1828 Warszawa – 1903 Bad Reichenhall) – polski książę, ziemianin, działacz społeczny i polityk galicyjski, poseł na Sejm Krajowy, kawaler orderu Złotego Runa. W 1850 r. zamieszkał w Krasieczynie. Włączył się w zakończone sukcesem starania o autonomię Galicji. Podczas powstania styczniowego stał na czele Komitetu Galicji

Wschodniej i zaangażował się w propagowanie sprawy polskiej na Zachodzie. Aresztowany przez Austriaków, zbiegł z więzienia we Lwowie za granicę, gdzie w 1864 r. pełnił funkcję Komisarza Rządu Narodowego na Francję i Anglię. W 1865 r. uzyskał amnestię i powrócił do Krasiczyna. W latach 1877-1878, w ramach Konfederacji Narodu Polskiego i tzw. Rządu Narodowego, przystąpił jeszcze raz do konspiracji niepodległościowej związanej z wojną rosyjsko-turecką. Był działaczem i prezesem Galicyjskiego Towarzystwa Gospodarskiego. Po śmierci ojca w 1879 r. odziedziczył jego miejsce w Izbie Panów w Wiedniu. Otrzymał honorowe obywatelstwa m.in. Lwowa, Krakowa, Przemyśla, Sanoka, Jarosławia, Rzeszowa i Tarnopola.

Wybór rysów twarzy Adama Stanisława Sapiehy przez Jana Matejkę do postaci księcia Witolda w „Bitwie pod Grunwaldem” nie był przypadkowy. Sapieha należał do zwolenników utrzymania braterskich relacji między Polakami i Rusinami. Z kolei ukazany w obrazie Wielki Książę Litewski Witold, mimo swoich separatystycznych ambicji, podczas historycznej bitwy był przywódcą reprezentującym ludność Litwy i Rusi, walczącym wspólnie z polskim rycerstwem przeciw zewnętrznemu zagrożeniu. W ten sposób Matejko uczynił z postaci Witolda i jego malarskiego modelu księcia Sapiehy, personifikację zjednoczonej Polski i Litwy występujących wspólnie przeciwko germańskiemu wrogowi: w przedstawieniu historycznym – Zakonowi Krzyżackiemu, w rzeczywistości – pruskiemu zaborcy.



Jan Matejko, *Bitwa pod Grunwaldem*, 1878, olej – fragment obrazu z wizerunkiem

Wielkiego Księcia Litewskiego Witolda

wł.: Muzeum Narodowe w Warszawie

źródło: <https://cyfrowe.mnw.art.pl/pl/zbiory/446830>

Podczas gościnnego pobytu na zamku Sapiehów w Krasieczynie Jan Matejko, oprócz przedmiotowego studium, przygotował też liczne szkice koni do „Bitwy pod Grunwaldem”.

UDZIAŁ W WYSTAWACH

- *Jan Matejko z Lwowskiej Narodowej Galerii Sztuki im. B.G. Woźnickiego, Muzeum Narodowego w Warszawie oraz z kolekcji prywatnych, Państwowa Galeria Sztuki w Sopocie, 27.06-6.10.2019*
- *153 Aukcja malarstwa i rzemiosła artystycznego. Wystawa przedaukcyjna, Dom Aukcyjny Ostoya w Warszawie, 11-18.06.2016*
- *Aukcja Dzieł Sztuki. Wystawa przedaukcyjna, Sopocki Dom Aukcyjny, Galeria w Sopocie, 9-21.08.2021*

LITERATURA UTWORU / FILMY/ PODCASTY - DOSTĘP

- Gorzkowski M., *O artystycznych czynnościach Jana Matejki od lat jego najmłodszych tj. od r.1850 do końca r. 1888*, nakład autora, Kraków 1881, s. 70.
- Tarnowski S., *Matejko*, Spółka Wydawnicza Polska, Kraków 1897, s. 510.
- Gorzkowski M., *Jan Matejko. Epoka lat dalszych, do końca życia artysty. Z dziennika prowadzonego w ciągu lat siedemnastu*, s. n., Kraków 1898, s. 83.
- Treter M., *Matejko, Osobowość artysty, twórczość, forma i styl*, Książnica-Atlas, Zjednoczone Zakłady Kartograficzne i Wydawnicze Towarzystwa Nauczycieli Szkół Średnich i Wyższych, Lwów-Warszawa 1939, s. 299.
- Gintel J., *Jan Matejko. Bibliografia w wypisach*, wyd. 2, Wydawnictwo Literackie, Kraków 1966; wcześniejsze wyd.: *Jan Matejko. Wypisy bibliograficzne*, Wydawnictwo Literackie, Kraków 1955, s. 291.
- Sroczyńska K. (red.), *Matejko. Obrazy olejne* ze wstępem Jerzego Malinowskiego i wyborem ilustracji Krystyny Sroczyńskiej, Arkady, Warszawa 1993, s. 143, kat.166.

- Lewicki T., *153 Aukcja. Malarstwo, rzemiosło*, Dom Aukcyjny Ostoya, Warszawa 2016, nlb, poz. 1, il. kol.
- Deptuła B., Kozynkewycz O., *Jan Matejko z Lwowskiej Narodowej Galerii Sztuki im. B.G. Woźnickiego, Muzeum Narodowego w Warszawie oraz z kolekcji prywatnych*, Państwowa Galeria Sztuki w Sopocie, Sopot 2019, s. 78, il. kol.
- Barton J., Kudelska M., Masztalerz-Gajda A. (red. i oprac.), *Aukcja Dzieł Sztuki*, Sopocki Dom Aukcyjny, Sopot 2021, s. 10-15, il. kol.

SYLWETKA AUTORA I TŁO HISTORYCZNE



Jan Mieczkowski, *Portret Jana Matejki*, 1877, fotografia
wł.: Muzeum Narodowe w Warszawie
źródło: <https://cyfrowe.mnw.art.pl/pl/katalog/1013617>

Jan Matejko (24 lub 28.06.1838 Kraków – 1.11.1893 Kraków)

Twórca uznawany za najślynniejszego malarza polskiego i czołowego polskiego malarza historycznego, który osiągnął sławę o skali europejskiej. Na marginesie jego zainteresowań znalazła się również rzeźba, scenografia i projekty z zakresu rzemiosła artystycznego.

Studia malarskie podjął w roku 1852 w krakowskiej Szkole Sztuk Pięknych gdzie uczył się pod kierunkiem Władysława Łuszczkiewicza i Wojciecha Stattlera. Naukę kontynuował w Królewskiej Akademii Sztuk Pięknych (Königliche Akademie der Bildenden Künste) w Monachium oraz w Akademii Sztuk Pięknych (Akademie der Bildenden Künste) we Wiedniu. Po studiach mieszkał i pracował w Krakowie, gdzie w 1873 r. objął stanowisko dyrektora tamtejszej Szkoły Sztuk Pięknych, pełniąc tę funkcję aż do śmierci. Do grona jego uczniów należeli m.in. Maurycy Gottlieb, Jacek Malczewski i Leon Wyczółkowski.

Artysta odbył liczne podróże artystyczne – wielokrotnie wyjeżdżał do Paryża, Wiednia i Włoch, a także odwiedził Konstantynopol, Pragę i Budapeszt. Pierwsze zakupy obrazów pozwoliły Matejce dość szybko osiągnąć niezależność materialną oraz zdobyć uznanie społeczne. Był członkiem wielu towarzystw artystycznych m.in. Académie des Beaux-Arts i Instytutu Francuskiego w Paryżu, berlińskiej Akademii Sztuki, Akademii Rafaelowskiej w Urbino, Wiener Kunstverein we Wiedniu, a także Towarzystwa Naukowego i Akademii Umiejętności w Krakowie; w 1878 r. w krakowskim magistracie dokonano aktu wręczenia malarzowi berła „na znak panowania w sztuce”.

Kłęska powstania styczniowego odcisnęła piętno na twórczości Matejki. Niczym romantyk pragnął krzepić serca Polaków i podsycać ich wiarę w dążenie do odzyskania niepodległości utraconej w wyniku traktatów rozbiorowych. Silnie zmanifestował polskość na arenie międzynarodowej w czasach, gdy Polska zniknęła z mapy świata. Swoimi dziełami zilustrował wiele kluczowych wydarzeń w historii Polski. Spod pędzla mistrza wyszły wielopostaciowe, patetyczne sceny opiewające lata świetności ojczyzny – „Unia lubelska”, „Bitwa pod Grunwaldem”, „Hołd pruski”, „Jan Sobieski pod Wiedniem”, „Konstytucja 3 Maja 1791 roku”, „Kościuszko pod Racławicami” lub piętnujące egoizm i krótkowzroczność elit politycznych i wzywające do opamiętania się w imię dobra ojczyzny: „Stańczyk”, „Kazanie Skargi” i „Rejtan”.

Matejkowska koncepcja malarstwa historycznego wykraczała daleko poza akademicką konwencję i założenia programowe ówczesnych studiów. Artysta nie traktował historii jako sentymentalnej opowieści. Dążył do wnikliwego zbadania zjawiska historycznego, pozwalającego na jego rzetelną ocenę i moralny osąd tworzących je ludzi oraz sił politycznych. W swej twórczości bardzo wcześnie odszedł od jedynie zewnętrznych, wizualnych aspektów przywoływanych wydarzeń na rzecz oddania skomplikowanej sfery duchowej człowieka, często przedstawiając go w obliczu ścierających się interesów politycznych czy racji etycznych. Przystępując do malowania obrazu starał się określić swój emocjonalny i intelektualny stosunek do portretowanego, aby stworzyć syntezę cech jego fizjonomii i osobowości. Panoramiczne, wielopostaciowe kompozycje, na których drobiazgowo odwzorowywał realia z ogromną dbałością oddając

szczegóły strojów, sprzętów czy detali architektonicznych, nie miały ściśle przedstawiać prawdy historycznej; wprowadzając na przykład w sceny osoby, które były powiązane z danymi wydarzeniami, ale w nich bezpośrednio nie uczestniczyły, przybliżał idee im towarzyszące oraz syntezyował ich przyczyny oraz następstwa. Dzieła Matejki odegrały istotną rolę w kształtowaniu wyobraźni historycznej wielu pokoleń Polaków.

Matejko malował także portrety oraz sceny religijne i rodzajowe. Ważną rolę w jego twórczości odgrywał rysunek – artysta opracował m.in. album „Ubiorzy w Polsce 1200-1795” oraz rysunkowy cykl „Poczet królów i książąt polskich”. Współpracował jako ilustrator z „Kłosami” i „Tygodnikiem Ilustrowanym”. W latach 1889-1891, wraz z zespołem uczniów (Stanisławem Wyspiańskim, Józefem Mehofferem, Włodzimierzem Tetmajerem, Karolem Maszkowskim), pracował nad polichromią krakowskiego Kościoła Wniebowzięcia Najświętszej Marii Panny – bazyliki Mariackiej. Angażował się również w konserwatorską ochronę zabytków Krakowa.

Regularnie uczestniczył w wystawach organizowanych przez Towarzystwa Przyjaciół Sztuk Pięknych w Krakowie i Lwowie, a także w krakowskim Towarzystwie Naukowym oraz w Towarzystwie Zachęty Sztuk Pięknych i Salonie Aleksandra Krywulta w Warszawie. Wielokrotnie prezentował też swoje obrazy na wystawach międzynarodowych w najważniejszych centrach artystycznych dziewiętnastowiecznej Europy, m.in. w Paryżu, Wiedniu, Berlinie, Pradze, Budapeszcie, Londynie, Rzymie, Monachium i Petersburgu, a także w Chicago.

Za swoje prace artysta uzyskał m.in. złote medale na Salonach Paryskich i Order Narodowy Legii Honorowej. Jest też laureatem Orderu Franciszka Józefa, Orderu Żelaznej Korony, Krzyż Komandorski z Gwiazdą Orderu Piusa IX i Złotego Medalu papieża Leona XIII. W 1887 r. otrzymał doktorat honoris causa Uniwersytetu Jagiellońskiego.

Dzieła Jana Matejki odnaleźć możemy w największych polskich muzeach, wchodzą również w skład zbiorów instytucjonalnych we Lwowie, Paryżu, Nowym Jorku, Pradze, a także są ozdobą wielu kolekcji prywatnych.

BIBLIOGRAFIA (WYBÓR)

1. Bochnak A., *Matejko Jan Alojzy*, w: *Polski słownik biograficzny*. t. 20, Maria Józefa - Mieroszewski Krzysztof, Rostworowski E. (red. naczej.), Zakład Narodowy im. Ossolińskich - Wydawnictwo Polskiej Akademii Nauk, Wrocław, 1975, s. 183-191. – tu dalsza bibliografia

2. Gorzkowski M., *Jan Matejko. Epoka lat najmłodszych. Wyjątki z dziennika prowadzonego w ciągu lat siedemnastu*, s. n., Kraków 1895.
3. Haake M., *Matejko. Malarz i historia. The painter and history*, Muzeum Narodowe w Krakowie, Kraków 2023.
4. Kopera F., *Matejko Jan (Johann)*, w: *Allgemeines Lexikon der Bildenden Künstler. Von der Antike bis zur Gegenwart*. Begründet von Ulrich Thieme und Felix Becker, Band XXIV: Mandere-Mohl, Vollmer H. (Hrsg.), VEB E. A. Seemann Verlag, Leipzig (1987), s. 234-235. – tu dalsza bibliografia
5. Kubaszewska H., *Matejko Jan Alojzy*, w: *Słownik artystów polskich i obcych w Polsce działających (zmarłych przed 1966 r.). Malarze, rzeźbiarze, graficy*, t. V: Le-M, Derwojed J. (red.), Wydawnictwo "Krağ", Warszawa 1993, s. 424-441. – tu dalsza bibliografia
6. Micke-Broniarek E., *Matejce w hołdzie...*, Muzeum Narodowe w Warszawie, Warszawa 1993.
7. Ristujczina L., *Jan Matejko. Malarz polskich dziejów*, Warszawa 2021.
8. Słoczyński H. M., *Matejko*, Wydawnictwo Dolnośląskie, Wrocław 2000.
9. Szypowska M., *Jan Matejko wszystkim znany*, Zysk i S-ka Wydawnictwo, Poznań 2016.
10. Witkiewicz S., *Matejko*, s.n., Lwów 1912.
11. Zgórnjak M., *Jan Matejko 1838-1893. Kalendarium życia i twórczości*, Muzeum Narodowe w Krakowie, Kraków 2004.

DOKUMENTACJA BADAWCZO – KONSERWATORSKA



DANE UTWORU

OKREŚLENIE UTWORU

obraz

GATUNEK

portret

AUTOR / SZKOŁA / WARSZTAT

Jan Matejko (24 lub 28.06.1838 Kraków – 1.11.1893 Kraków)

TYTUŁ

„Wielki Książę Litewski Witold”

(Portret Adama Sapiehy - studium do postaci Witolda w „Bitwie pod Grunwaldem”)

CZAS POWSTANIA

1876 r. (w literaturze występuje też rok 1875)

TECHNIKA I MATERIAŁ

olej, płótno

WYMIARY

46 x 42 cm

WYMIARY W OPRAWIE

66 x 62 cm

SYGNATURA / INSKRYPCJE

drugostronnie na górnej listwie krosna odręczny napis czarnym tuszem: *Szkic głowy X. Adama Sapiehy / (studium do Grunwaldu) malowany w Krasiczynie 1876 / przez J. Matejkę.*

STAN ZACHOWANIA – W ŚWIETLE WIDZIALNYM

Obraz zachowany w dobrym stanie (Fot. 1). Oprawiony w ażurową złożoną ramę drewnianą z gipsowym ornamentem z epoki. Lico obrazu chronione jest szybą. Malowany farbami olejnymi alla prima bezpośrednio na fabrycznej zaprawie na płótnie lnianym. Na jasnym gładkim tle w kolorze przełamanej bieli - zaprawa, namalowano swobodnymi pociągnięciami pędzla portret. Sam portret malowany jest impastowo, wyraźny jest dukt pędzla (Fot. 12, 13, 14). Na całej powierzchni obrazu widoczne zabrudzenia powierzchniowe, oraz drobne zacieki. Obraz jest bez ubytków, spękań. Płótno na licu zachowane bez rozdarć. Obraz jest naciągnięty na najprawdopodobniej wtórne, ruchome fazowane krosna. W narożnikach od tyłu widoczne kliny. Brakujące kliny zastąpiono wtórnymi. Na górnej listwie krosien znajduje się, widoczna od odwrocia, pisana ręcznie inskrypcja. Na wszystkich listwach znajdują się pozostałości papieru, który łączył krosna z ramą. Na krajkach są widoczne dziury w płótnie pozostałości po gwoździach, które pierwotnie mocowały płótno do oryginalnych krosien. Na całych krajkach jest zabrudzona zaprawa fabryczna. W wielu miejscach widać rozdarcia. Obecnie płótno jest przymocowane do krosien przy pomocy gwoździ.

ANALIZA BADAWCZA

1. ANALIZA W ŚWIETLE WIDZIALNYM

Obraz olejny na płótnie na zaprawie fabrycznej. Cała powierzchnia zabrudzona. Bezpośrednio na zaprawie namalowano impastowo studium portretowe. Kolor zaprawy stanowi tło obrazu. Twarz jest realistyczna, otoczona puklami brązowych włosów, poniżej zaznaczony tylko kołnierzyk koszuli i na nim mocno zaznaczone światło czystą bielą. Na czole portretowanego widoczne są drobne plamki prawdopodobnie zacieki farby (Fot. 18). Na licu widoczne jest zniekształcenie-odbicie krosien. Jest ono widoczne wzdłuż wszystkich krawędzi obrazu (Fot. 11). Płótno na licu bez rozdarć. Jedyne uszkodzenia są widoczne na krawędziach, znajdują się tam dziury po gwoździach pierwotnie mocujące obraz do krosien malarskich oraz poszarpane i podarte krawędzi obrazu i drobne rozdarcia (Fot. 6, 8, 9, 10). Obraz jest jednolicie matowy co wskazuje na brak werniksu na powierzchni obrazu.

2. ANALIZA POWIERZCHNI LICA WE FLUORESCENCJI UV

We fluorescencji UV nie zaobserwowano występowania werniksu (Fot. 17, 18, 19, 20).

Całe lico jest równomiernie matowe. Nie widać żadnych ingerencji konserwatorskich.

3. ANALIZA POWIERZCHNI LICA W PROMIENIACH IR (Fot. 21)

Badanie w promieniowaniu podczerwonym (IR) nie wykazało żadnych zmian kompozycyjnych.

4. ANALIZA POWIERZCHNI LICA W PROMIENIACH RTG (Fot. 22)

Badanie w promieniach RTG nie ujawniło żadnych autorskich zmian kompozycyjnych.

5. ANALIZA SPEKTROMETRYCZNA PIGMENTÓW

Badania wykonano metodą fluorescencji rentgenowskiej w atmosferze powietrza. Do pomiarów wykorzystano spektrometr Vanta serii C model VCA wyposażony w krzemowy detektor dryfowy (silicone drift detector - SDD), z 4-watową lampą RTG z anodą wolframową (W), emitującym trzy wiązki promieniowania (1 - 40,0 kV; 2 - 10,0 kV; 3 - 50,0 kV).

Dla każdej z wiązek czas akumulacji widma wynosił 20 sekund

Poniższa tabela pokazuje pierwiastki wykrywane poszczególnymi wiązkami:

Wiązka 1 : 40,0 kV

Ti, V, Cr, Mn, Fe, Co, Ni, Cu, Zn, As, Se, Rb, Sr, Y, Zr, Nb, Mo,
Ag, Cd, Sn, Sb, Ba, W, Hg, Pb, Bi, Th, U, LE (pierwiastki lekkie)

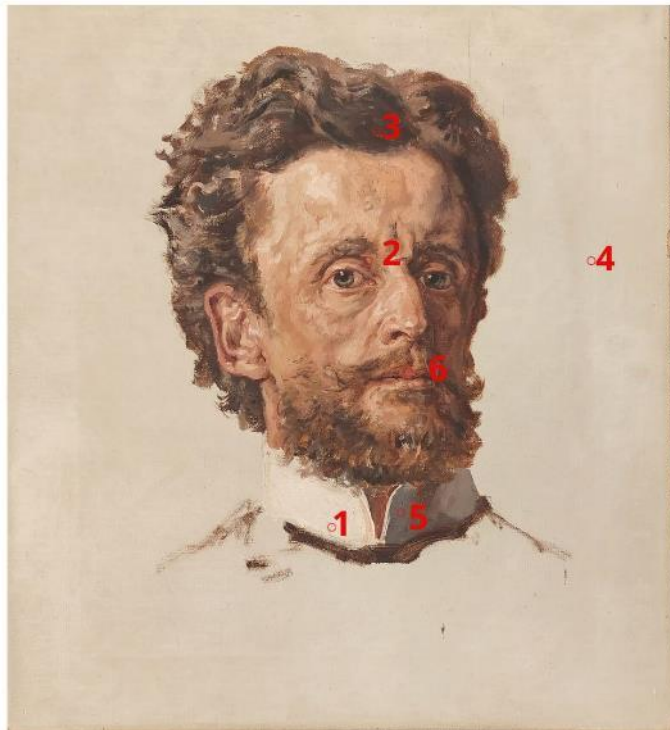
Wiązka 2: 10,0 kV

Mg, Al, Si, P, S, Cl, Ca, Ti, Mn

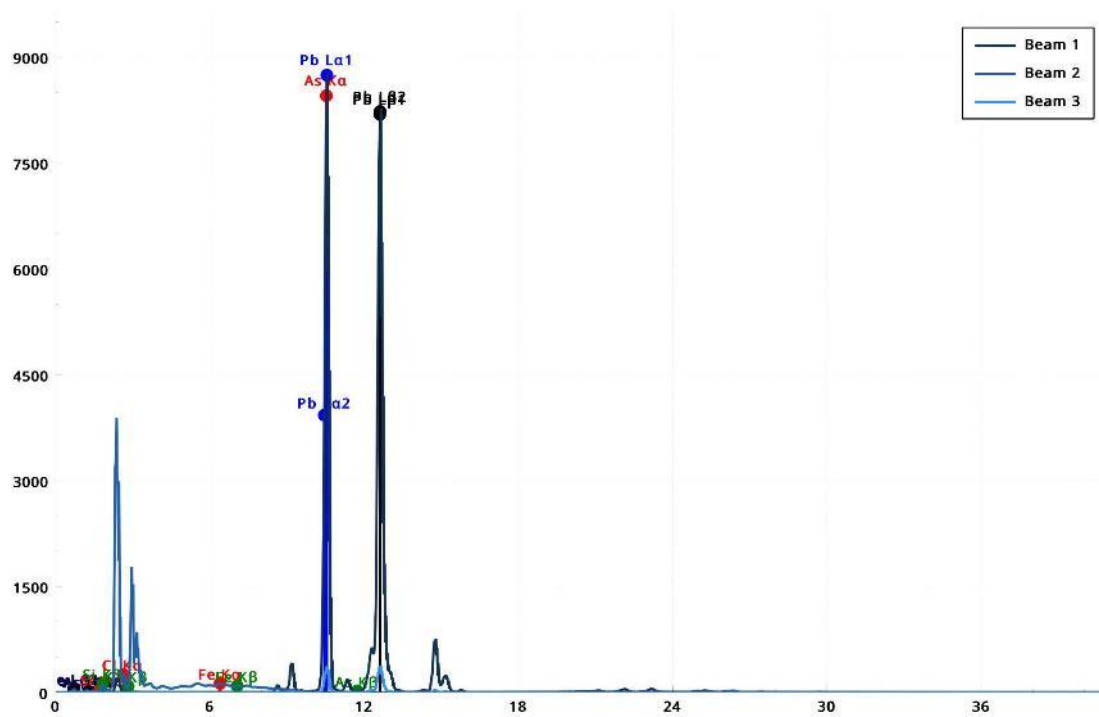
Wiązka 3 : 50,0 kV

Ag, Cd, Sn, Sb, Ba, La, Ce, Pr, Nd, LE

Do badań wyznaczono pięć punktów oznaczonych na ilustracji poniżej:



Próbka 1, biel

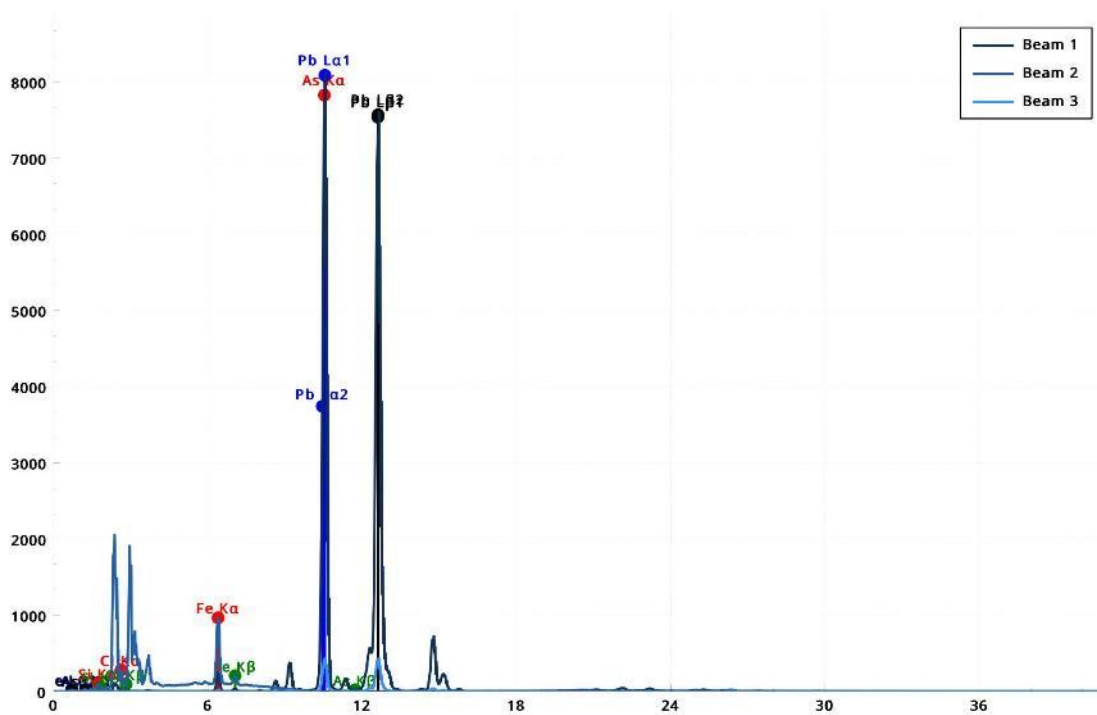


EI PPM +/- 3σ

Pb	53,25%	0,21
S	28,78%	0,15
Cl	7,84%	0,13
As	3,668%	0,089
LE	3,03%	0,25
Si	1,759%	0,095
P	770	200
Cr	960	240
Co	120	100
Ni	118	60
Zn	4030	140
Se	390	120
Nb	2165	47
Mo	516	45
Cd	550	220
Sb	5310	360
Ba	730	330
W	1090	230

Interpretacja: biel ołowiowa (Pb)

Próbka 2, czerwień

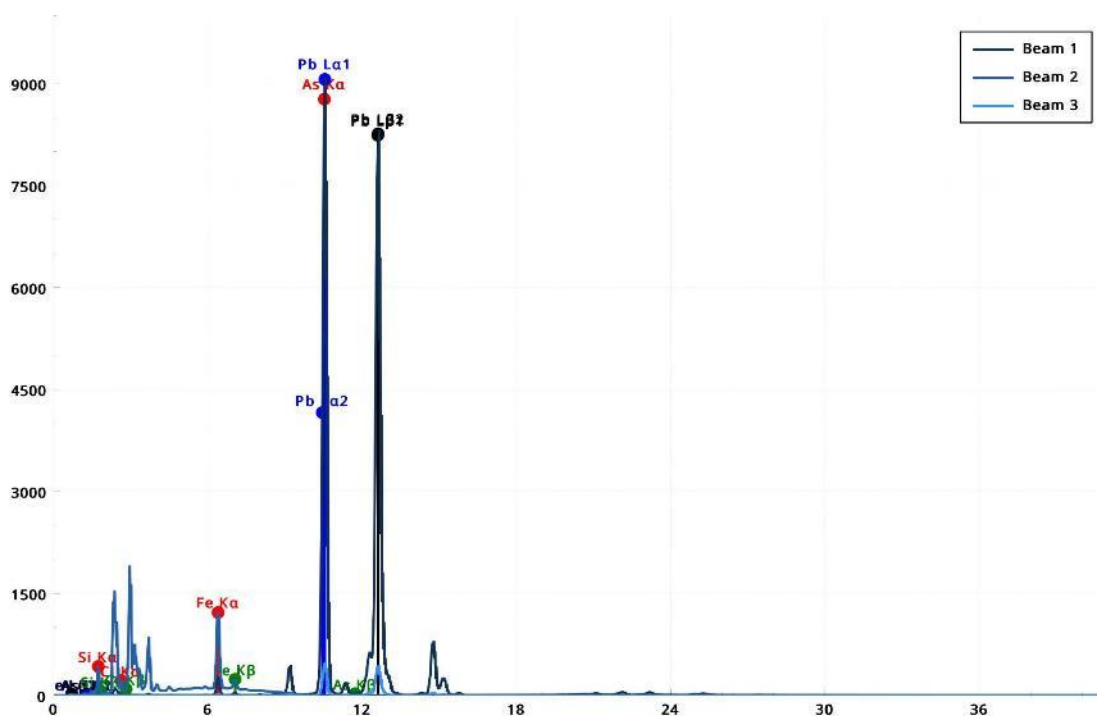


El	PPM	+/- 3σ
Pb	37,55%	0,75
LE	33,18%	0,99

S	13,03%	0,33
Cl	3,56%	0,12
As	2,88%	0,10
Fe	2,343%	0,079
Si	2,30%	0,11
Ca	2,262%	0,072
Al	1,34%	0,20
P	960	180
Cr	460	170
Mn	550	180
Ni	139	48
Cu	401	65
Zn	4440	170
Se	214	87
Nb	1423	52
Mo	366	37
Ag	102	64
Sb	3610	270
Ba	370	260
Pr	680	620
Nd	1230	860
W	680	180

Interpretacja: biel ołowiowa (Pb) z dodatkiem czerwieni żelazowej (Fe, Al, Si)

Próbka 3, brąz

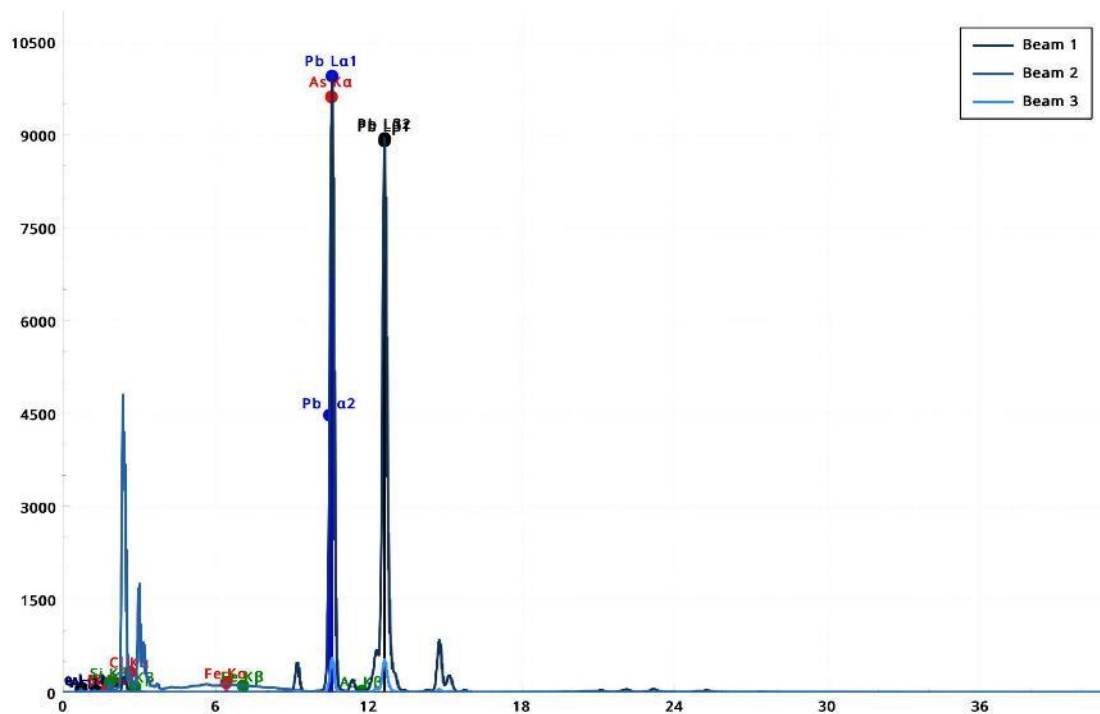


El	PPM	+/- 3σ
Pb	39,09%	0,66
LE	27,24%	0,93
S	9,79%	0,22

Si	8,12%	0,22
Al	3,49%	0,23
As	3,381%	0,100
Ca	3,317%	0,085
Fe	2,468%	0,073
Cl	2,262%	0,087
P	1110	180
Ti	1250	960
Cr	560	170
Mn	500	180
Ni	122	47
Cu	377	62
Zn	532	69
Se	287	86
Nb	1458	48
Mo	377	35
Ba	310	260
Ce	780	450
W	800	160

**Interpretacja: biel ołowiowa (Pb) z dodatkiem czerni kostnej (Ca),
czerwieni żelazowej (Fe, Al, Si)**

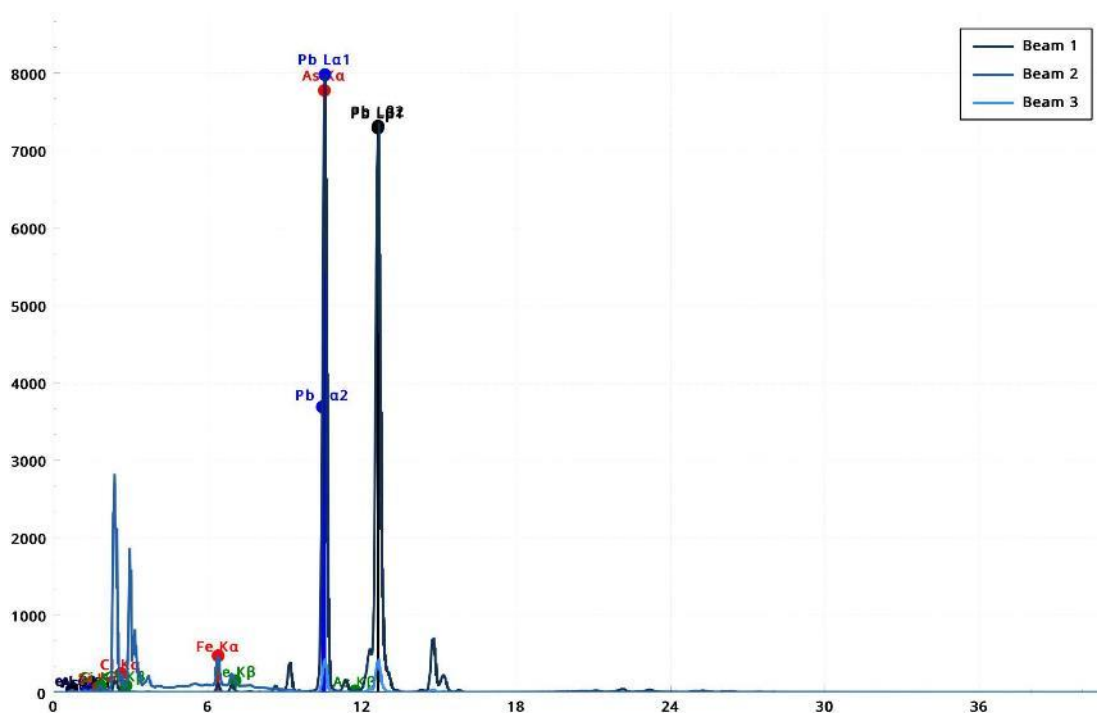
Próbka 4, biel zaprawy



El	PPM	+/- 3σ
Pb	47,38%	0,31
S	29,90%	0,23
Cl	8,43%	0,13
LE	7,14%	0,44
As	4,272%	0,084
Si	2,202%	0,096
P	940	180
Cr	830	210
Fe	210	180
Ni	135	53
Cu	209	65
Se	450	100
Nb	1801	42
Mo	476	39
Ag	104	97
Ba	460	330
W	1060	180

Interpretacja: biel ołowiowa (Pb)

Próbka 5, szary

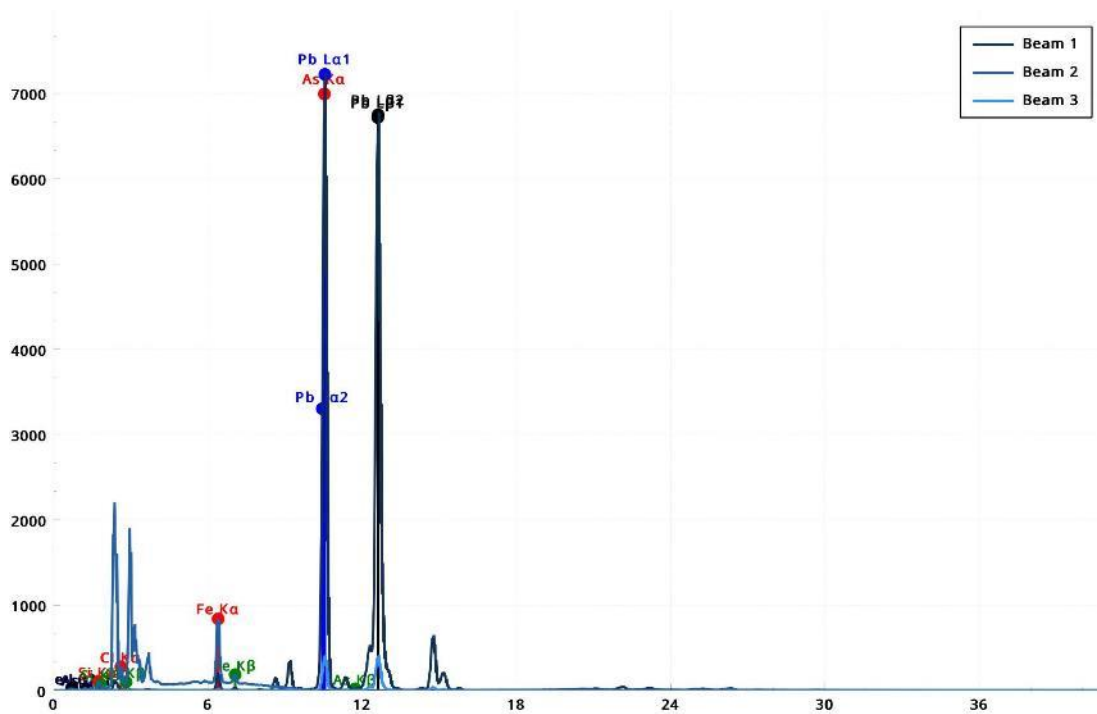


El	PPM	+/- 3σ
Pb	40,53%	0,72
S	19,08%	0,41

Cl	4,77%	0,15
As	3,40%	0,11
Si	1,77%	0,10
Al	1,14%	0,20
Fe	1,241%	0,049
P	1040	190
Ca	5780	380
Cr	760	200
Co	6180	280
Ni	294	85
Cu	154	63
Zn	2970	140
Se	352	94
Nb	1528	53
Mo	396	40
Ag	90	75
Sb	2260	260
Ba	410	260
La	430	390
Ce	510	440
Pr	770	650
Nd	1430	960
W	730	180

Interpretacja: biel ołowiowa (Pb) z dodatkiem czerni kostnej (Ca)

Próbka 6, czerwień



El	PPM	+/- 3σ
Pb	37,92%	0,76
LE	29,9%	1,1
S	15,31%	0,38
Cl	4,28%	0,15

As	2,84%	0,10
Si	2,49%	0,12
Ca	2,407%	0,078
Fe	2,149%	0,075
Al	9200	2000
P	1000	190
Cr	540	190
Mn	350	190
Ni	111	50
Cu	539	74
Zn	5370	200
Se	298	92
Nb	1411	53
Mo	368	39
Ag	66	58
Cd	170	160
Sn	340	190
Sb	4560	310
Ce	460	430
Nd	1170	830
W	670	190

Interpretacja: czerwień żelazowa (Fe, Al)

WNIOSKI KOŃCOWE / UWAGI

Na podstawie przeprowadzonych analiz stwierdza się, iż ponad wszelką wątpliwość jest to oryginalny obraz autorstwa Jana Matejki.

ZALECENIA DLA UŻYTKOWNIKA

Ze względu na wrażliwość podłoża obrazu, na zmiany wilgotnościowe, należy przechowywać obiekt w pomieszczeniu dobrze wentylowanym o odpowiednich, stabilnych warunkach klimatycznych: wilgotności względnej w zakresie 50-60% i temperaturze 18-20 °C. Nie należy wieszać obrazu nad grzejnikami oraz innymi źródłami ciepła. Obiekt nie powinien być narażony na bezpośrednie działanie promieni słonecznych. Oświetlenie nie powinno przekraczać 150 luksów. Wskazane jest okresowe odkurzanie obrazu oraz ramy, które trzeba wykonywać na sucho usuwając zabrudzenia powierzchniowe materiałami o właściwościach elektrostatycznych (szmatki, miotełki, pędzle). Nie wolno przemywać obrazu oraz ramy na mokro (rozpuszczalniki oraz detergenty). Nie należy umieszczać obiektu

w miejscach potencjalnie zagrożonych zawilgoceniem (wilgotna ściana, rury w pobliżu, klimatyzacje) w celu uniknięcia ewentualnego zalania. Należy zwrócić uwagę czy w pomieszczeniu nie gromadzi się woda kondensacyjna oraz kapilarna. W razie zauważenia niepokojących zmian należy niezwłocznie skonsultować się z konserwatorem malarstwa sztalugowego.

TRANSPORT OBIEKTU

Obraz należy przemieszczać i transportować wyłącznie w ramie zwracając szczególną uwagę na to, aby nie dotykać płóciennego podobrazia, które pod wpływem kontaktu z jakimkolwiek obiektem może ulec odkształceniu lub pęknięciu/przedarciu. Obraz ze względu na delikatne podobrazie powinien być transportowany w usztywnionym opakowaniu wyłożonym miękkim materiałem. Sam obraz powinien być opakowany w tkaninę pierwszego kontaktu- np. fizelinę, gładki papier bezkwasowy lub papier silikonowany. Podczas przenoszenia unikać dużych wstrząsów.

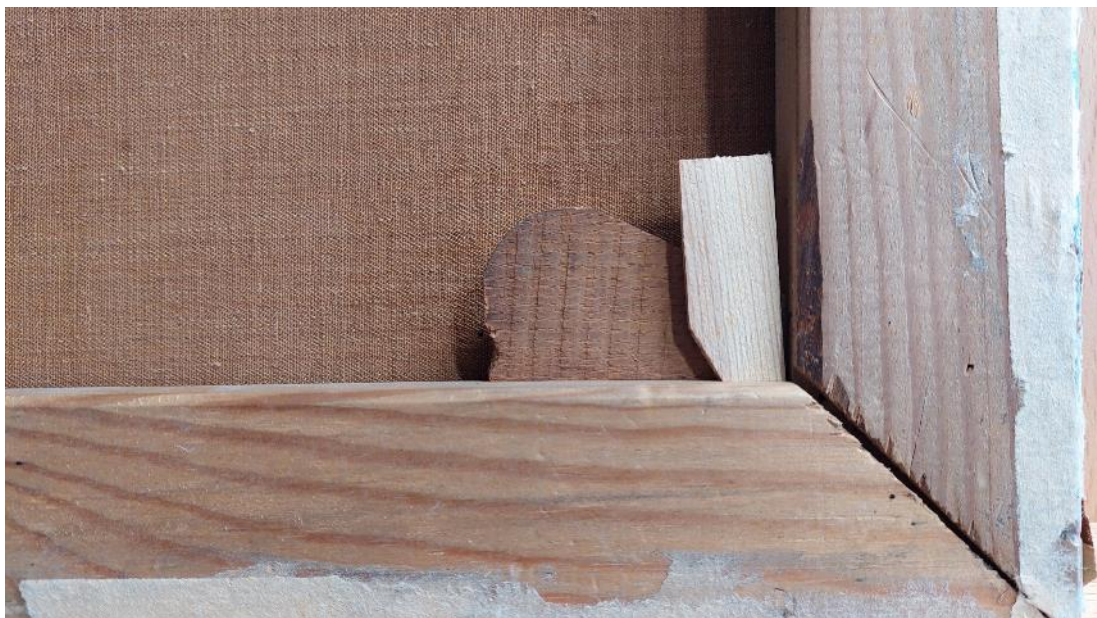
DOKUMENTACJA FOTOGRAFICZNA



Fot. 1
Lico obrazu w świetle widzialnym.

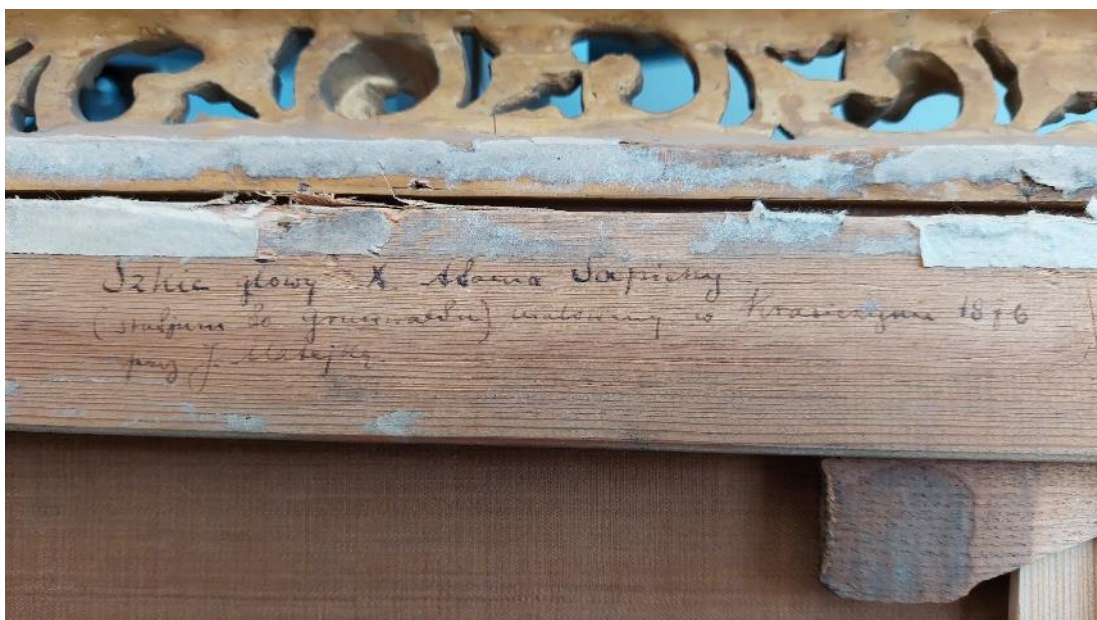


Fot. 2
Odwrocie obrazu.



Fot. 3

Fragment odwrocia obrazu w świetle widzialnym. Widoczne krosno malarskie, kliny oraz fragmenty papieru.



Fot. 4

Odwrocie obrazu. Widoczna inskrypcja na listwie krosna.



Fot. 5 Odwrocie obrazu. Widoczne odbicie pieczętki z liczbą na listwie krosna (oznaczenie długości listwy).



Fot. 6
Fragment krajki obrazu, widoczne rozdarcie płótna.

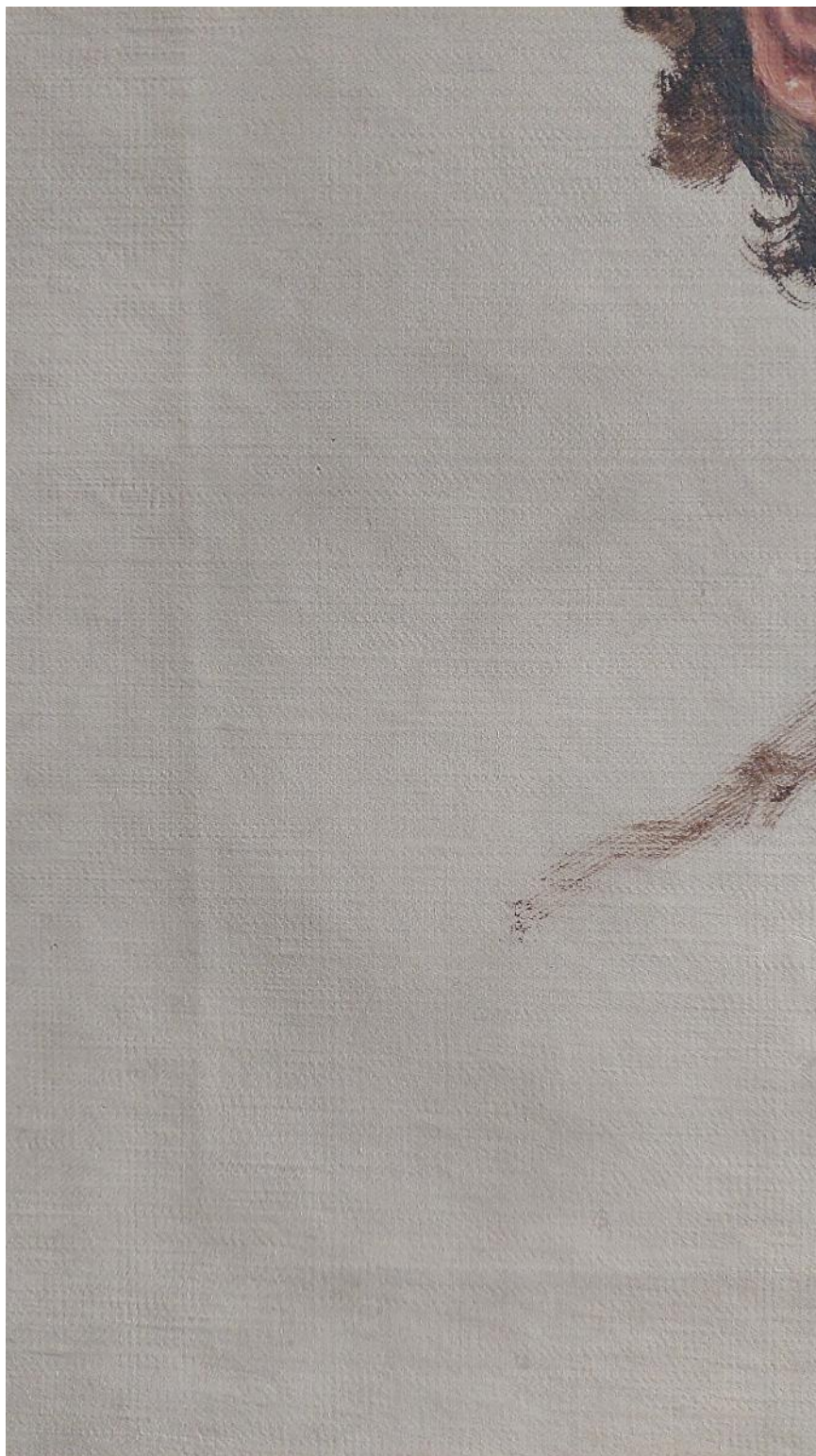


Fot. 7
Fragment lica obrazu. Widoczne zabrudzenia powierzchni oraz drobne rysy na powierzchni zaprawy.



Fot. 8, 9, 10

Fragmenty krajek. Widoczne gwoździe, zabrudzenia i rozdarcia płótna. Widoczne też otwory po gwoździach pierwotnie mocujących obraz do oryginalnych krosien.



Fot. 11
Fragment odwrocia obrazu w świetle widzialnym. Widoczne zniekształcenia płótna, odbicie krosien na licu.



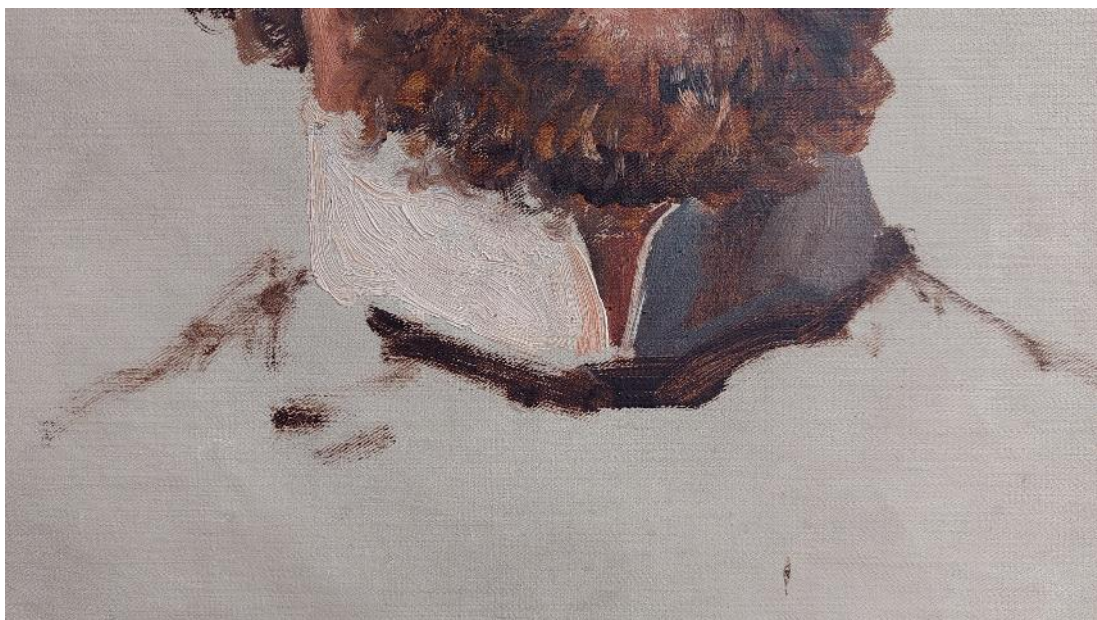
Fot. 12

Makrofotografia fotografia lica obrazu w świetle widzialnym. Widoczne wysokie impasty warstwy malarskiej i dukt pędzla.



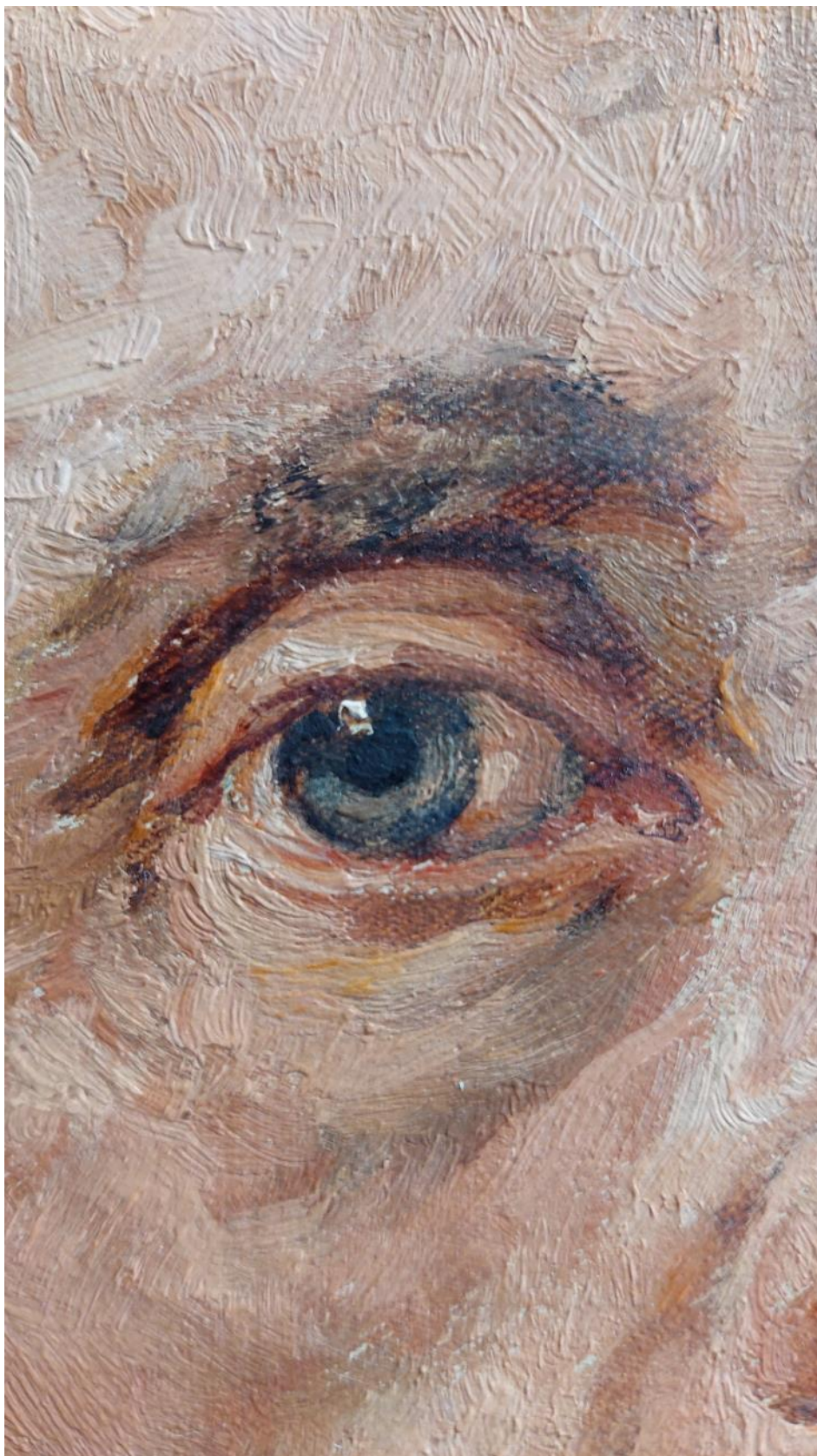
Fot. 13

Fragment lica obrazu w świetle widzialnym. Widoczne impasty warstwy malarskiej.



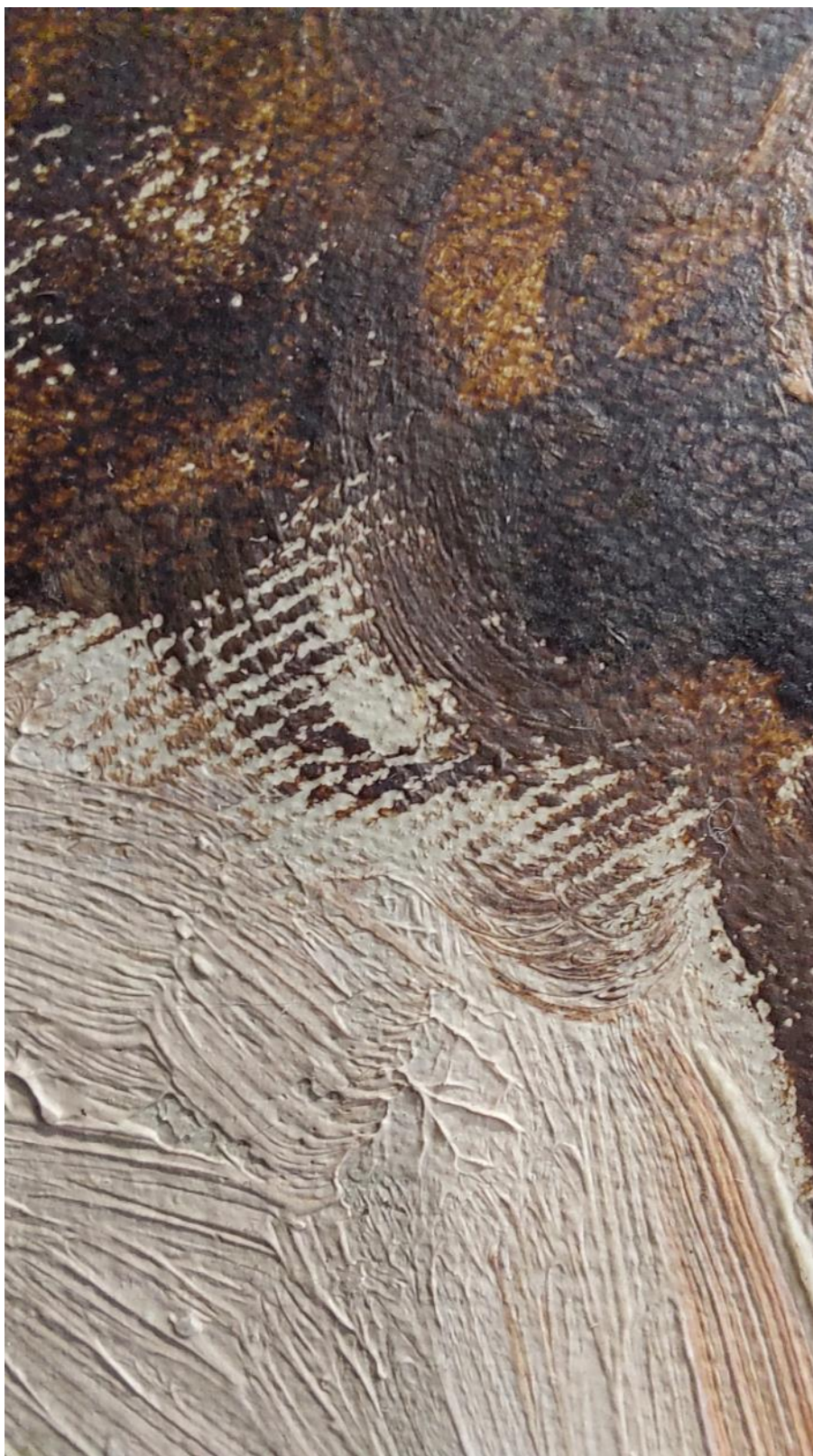
Fot. 14

Fragment lica obrazu w świetle widzialnym. Widoczne impasty warstwy malarskiej.



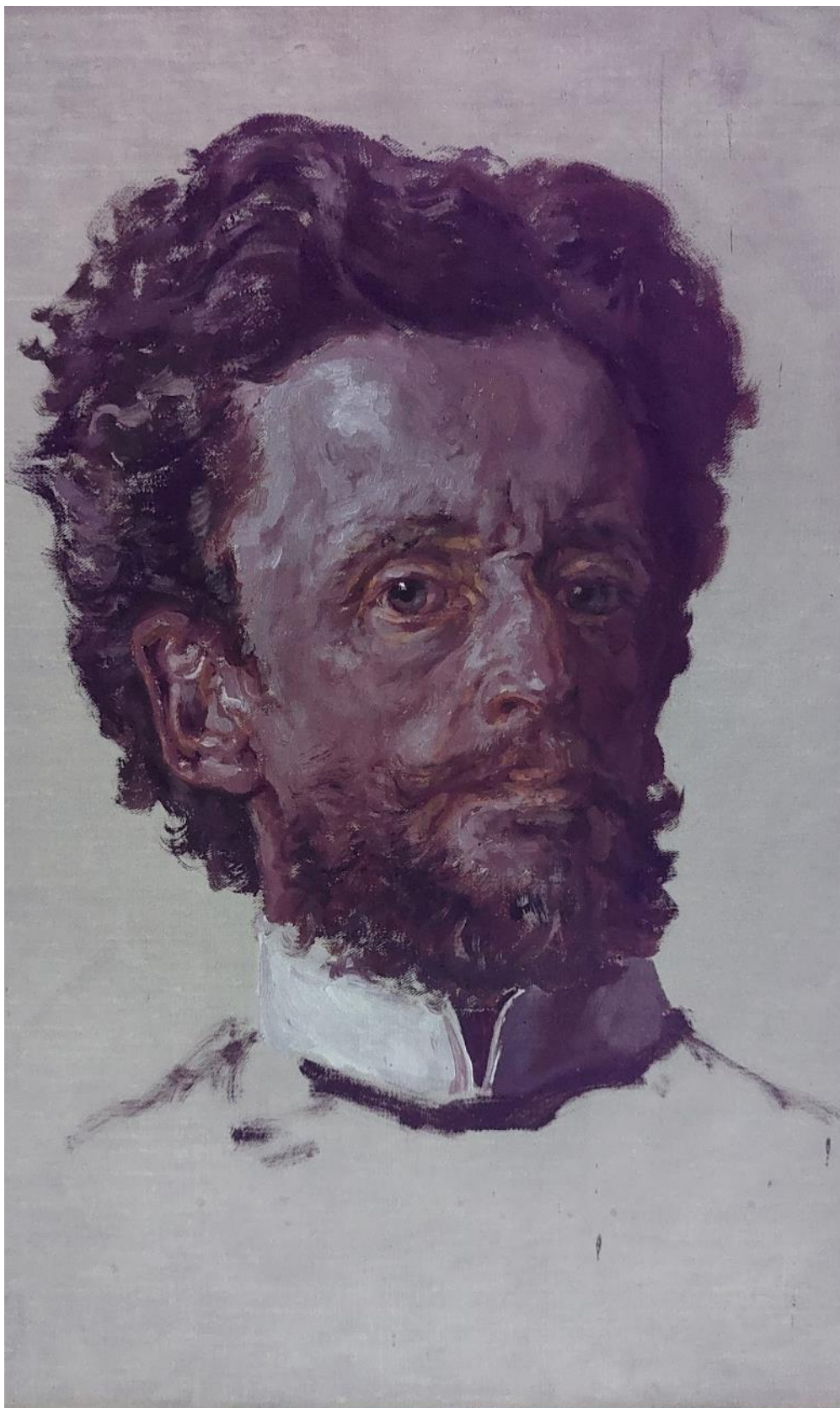
Fot. 15

Fragment lica obrazu makrofotografia w świetle widzialnym. Widoczny dukt pędzla.

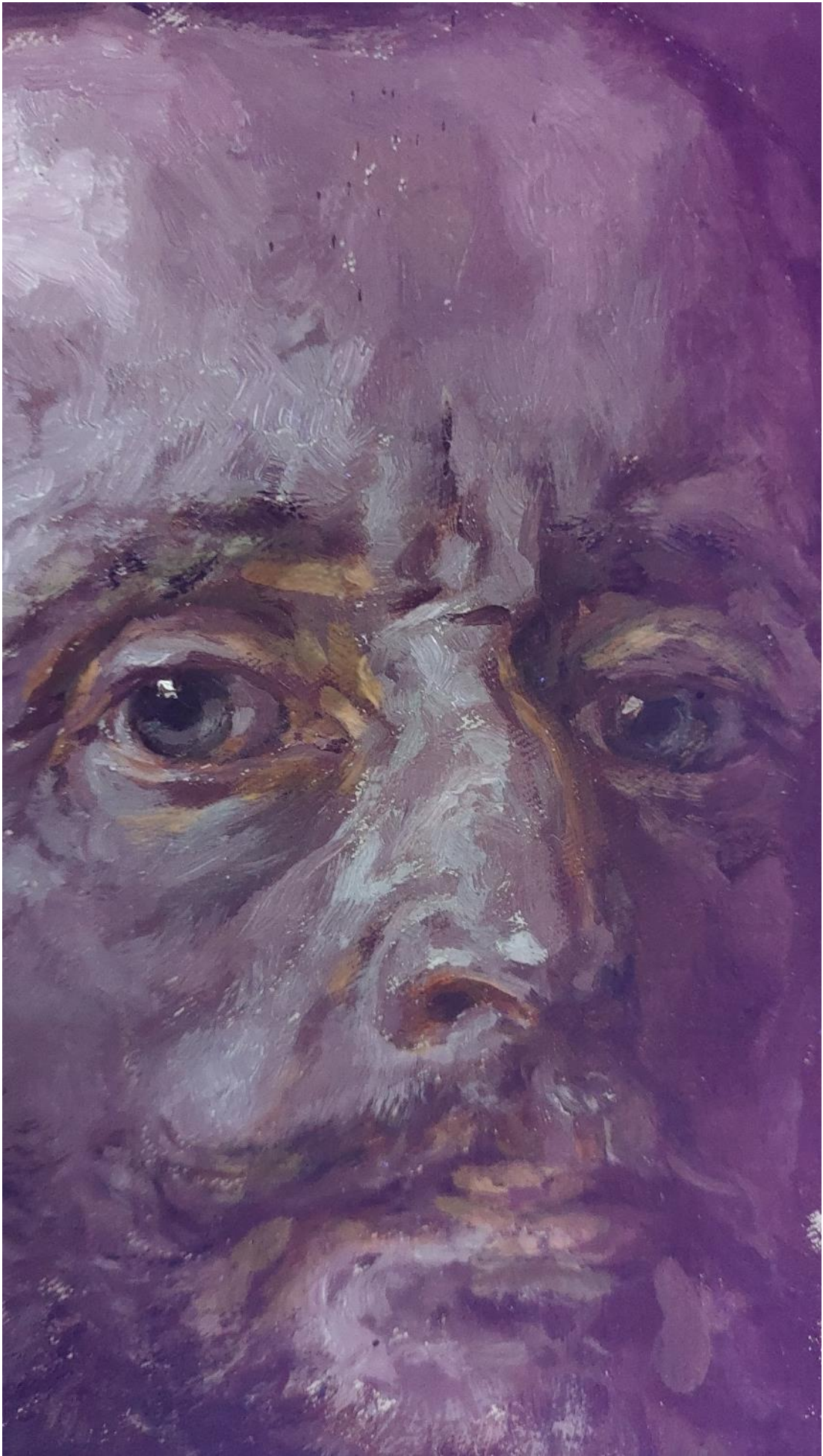


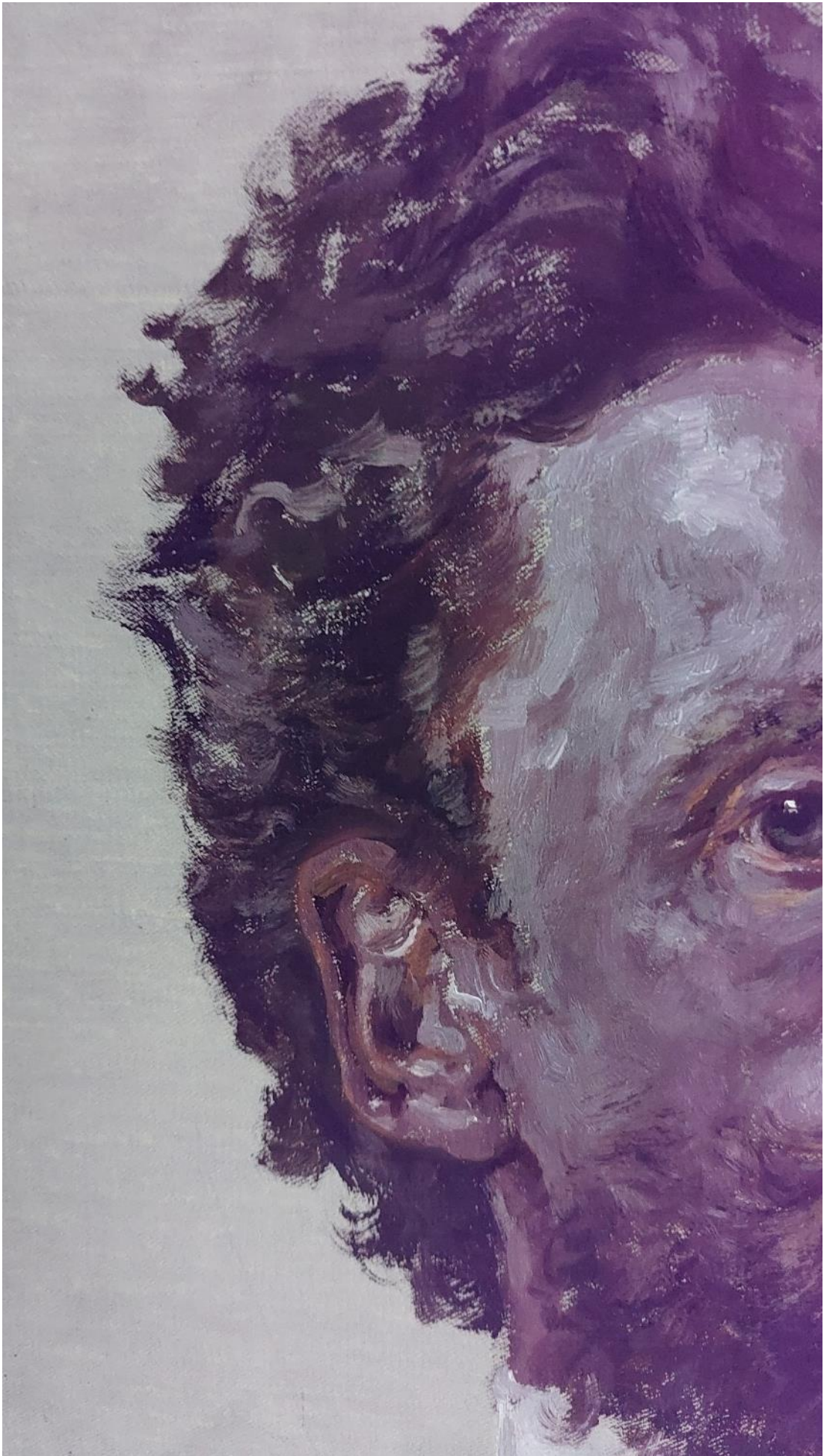
Fot. 16

Fragment lica obrazu - makrofotografia w świetle widzialnym. Widoczny dukt pędzla, impastowa powierzchnię oraz fragment z widoczną zaprawą.



Fot. 17
Lico obrazu w świetle UV.





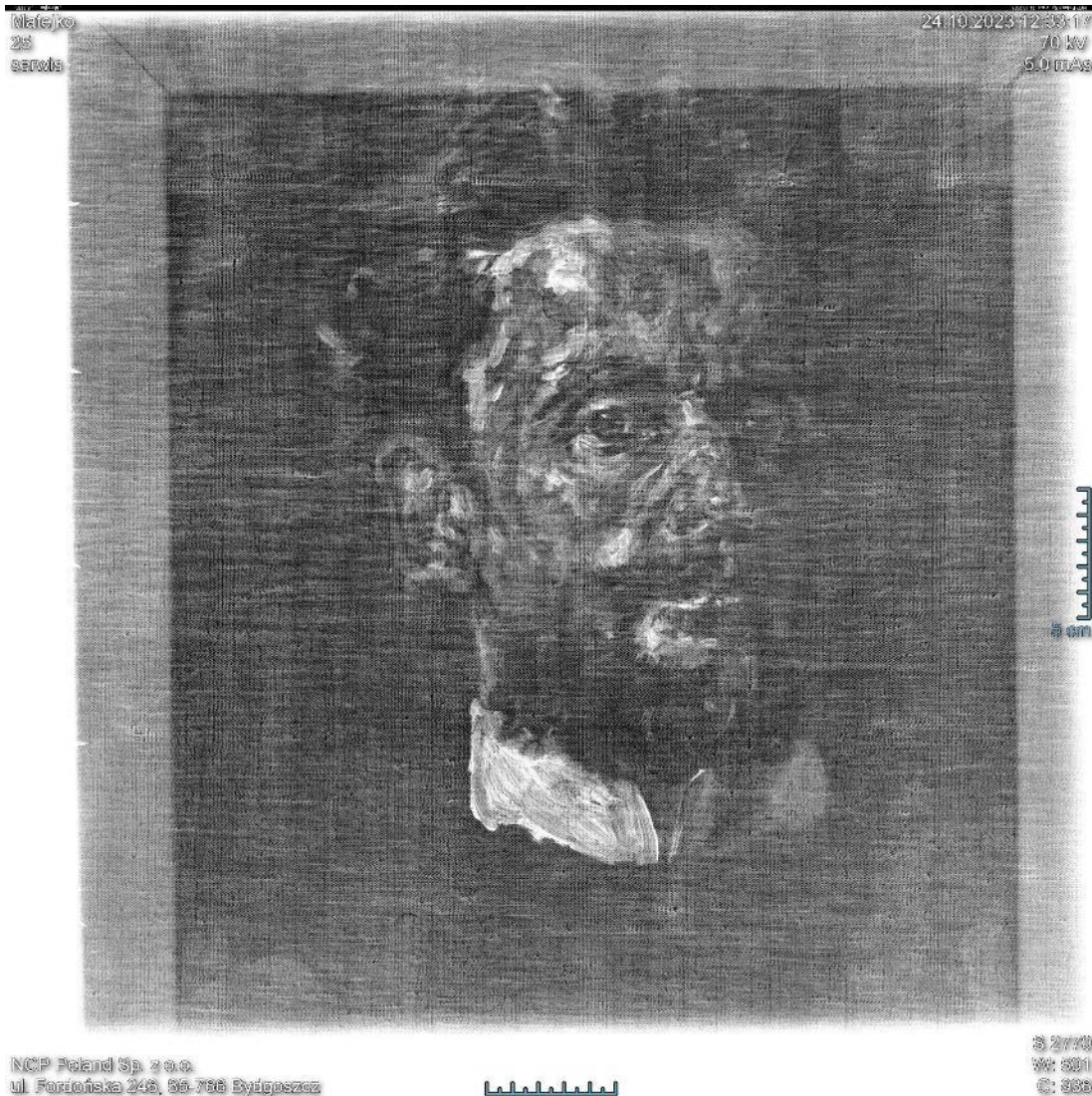


Fot. 18, 19, 20

Zdjęcia lica obrazu w promieniach UV, fragmenty.



Fot. 21
Zdjęcie lica obrazu w promieniach IR.



Fot. 22
Zdjęcie lica obrazu w promieniach RTG.

OPRACOWANIE

Inga Kopciewicz

Agnieszka Markowska

Tomasz Pogoń

CZAS I MIEJSCE POWSTANIA DOKUMENTACJI

Bydgoszcz, 28.11.2023

PRACOWNIA ANALIZ I KONSERWACJI DZIEŁ SZTUKI

NCP POLAND Sp. z o.o.

dossier@ncp.art

www.ncp.art